

Formad environnement

<http://www.formad-environnement.org/>



Compte rendu de mission au Bénin

du 2 au 30 décembre 2013

par Serge TOSTAIN

La mission a eu lieu du lundi 2 décembre 2013 au lundi 30 décembre 2013 inclus.

Formad a obtenu un visa humanitaire (25 euros) du consul du Bénin à Marseille.

J'ai été accueilli à Cotonou par Salomon AHOANGONOU, enseignant à l'Université d'Abomey-Calavi à la retraite, qui m'a prêté un téléphone portable double puce. J'ai été logé chez Michèle YORO au centre ville. A Cotonou, j'ai utilisé le véhicule de Michèle et pour Ouéssè, la Rav4 de Jean-Philippe et Monique SOMDA (pour un total de 1860 km).

Sommaire

| | |
|---|----|
| Bilan de la mission | 3 |
| Le volet hygiène..... | 3 |
| Les lave-mains | 3 |
| Nouveau modèle dans un centre de soins infirmiers :..... | 3 |
| Dans les écoles..... | 4 |
| Perspectives..... | 5 |
| Les latrines..... | 6 |
| Perspectives..... | 8 |
| 1. Un type intéressant de latrines à Vossa..... | 8 |
| 2. Les latrines publiques..... | 9 |
| 3. Sensibilisation dans le Département des Collines..... | 10 |
| Le volet reforestation..... | 10 |
| Plantations..... | 10 |
| Le cas de la forêt sacrée Wimman d'Ouèssè | 11 |
| Les eaux et forêts et chasse..... | 12 |
| La fabrication du charbon..... | 12 |
| La pépinière de Blaise, pépiniériste à Ouèssè..... | 13 |
| Le volet environnement | 14 |
| Le maraîchage..... | 14 |
| Recherche d'eau souterraine pour le maraîchage..... | 15 |
| Achat de semences..... | 16 |
| Remises de matériels de maraîchage..... | 17 |
| Remise de matériels par Benoit DÉGLA..... | 17 |
| Remise de matériels du projet PNUD par l'Ong Ciges..... | 17 |
| Perspectives..... | 18 |
| Un essai de culture hors sol à Ouèssè..... | 18 |
| L'importance du site pilote au bord de la rivière Beffa..... | 19 |
| Le jardin potager de Damien à Ouèssè..... | 20 |
| Conclusions..... | 20 |
| Le volet culture : sensibilisation dans les écoles..... | 21 |
| 1. Résultats du concours de contes au CEG de Gbanlin..... | 21 |
| 2. Résultats du concours de dessin au CEG Gbanlin (6 dessins sélectionnés). Sujet : les jardins et l'hygiène. Liste :..... | 21 |
| 3. Résultats du concours de dessin à l'école privée laïque la Cime (mercredi 18 décembre 2013). | 23 |
| Contact avec le journaliste de presse écrite d'Ouèssè..... | 24 |
| Enquête sur les possibilités d'encadrement d'étudiants béninois..... | 24 |
| Les vidéos..... | 25 |
| L'enquête sur le microcrédit à Ouèssè..... | 25 |
| Caisse Villageoise d'Épargne et de Crédit Autogérée (CAVECA) | 26 |
| Autre cas de microcrédit : SIAN'SON ONG..... | 27 |
| Résumé..... | 28 |
| A Cotonou..... | 28 |
| A Ouèssè..... | 29 |
| Annexe 1. Les réalisations d'AEV à Amouloko et Adélomi..... | 31 |
| Annexe 2. Les latrines d'AEV à Avlékété..... | 32 |
| Annexe 3. L'Association Eau pour la Vie au Bénin..... | 33 |
| Annexe 4. Les traces des actions menées en 2012..... | 34 |
| Annexe 5. Ce qu'il y a de nouveau à Ouèssè | 35 |
| Toujours la déforestation..... | 35 |
| De nouveaux équipements à Ouèssè..... | 35 |
| Le futur barrage sur l'Ouémè..... | 36 |
| Annexe 6. Les médicaments contre le paludisme..... | 37 |
| Annexe 7 : Le rugby au Bénin..... | 38 |
| Annexe 8 : Adresses des principales rencontres – Répertoire 2013..... | 39 |

Bilan de la mission

Le volet hygiène

Les lave-mains

Il a fallu réparer plusieurs lave-mains dès mon arrivée. Les robinets achetés chez La Roche (Cotonou) se sont avérés de mauvaise qualité (l'axe grippé se casse facilement). Les robinets achetés cette année, plus chers, semblent de meilleure qualité. J'en ai vendu 4 et fabriqué 3 lave-mains dont un pour la maternelle du quartier Laminou et 2 pour le collège CEG Gbanlin.

Nous avons vu plusieurs lave-mains vendus par le volontaire Peace corps de l'année dernière après mon départ en novembre 2012. Curieusement, ils n'ont jamais été utilisés (à cause du robinet).



Lave-mains du Peace corps vendu à la paroisse catholique d'Ouèssè

Lave-mains pour l'école maternelle

Deux des 3 lave-mains fournis au CEG Gbanlin

Nouveau modèle dans un centre de soins infirmiers :

Le responsable du centre de santé du quartier Laminou (ONG « Ife oluwa »), Modeste DEGNIDE (degnidemodeste@yahoo.fr) a modifié les lave-mains en ouvrant le haut du bidon. Cela permet :

- le remplissage avec des bassines d'eau (pratique courante) et
- de serrer le boulon intérieur qui tient le robinet.



Nouveau modèle de lave-mains avec ouverture sur le dessus avec des robinets de meilleure qualité.

Il a maintenant 3 lave-mains dans son centre de santé. L'infirmier responsable voudrait créer un partenariat avec Formad environnement. Il aurait besoin de formations et de petits matériels de laboratoire.



Cabinet de soins infirmiers « Ife Oluwa » ONG

DÈGNIDÉ Modeste

Dans les écoles

Plusieurs directeurs d'école sont demandeurs de lave-mains. Mais le financement n'est pas assuré. Nous avons obtenu, grâce à Gilbert Comlan GNANGNON, inspecteur d'académie, la liste des 190 classes primaires publiques dans les arrondissements proches d'Ouèssè (sur 540 classes dans la Commune et 334 enseignants). En dehors des classes maternelles, les 18 classes d'initiation (CI) et de Cours préparatoire (CP) sont prioritaires.

Notre exigence est une participation des écoles (parents d'élèves ou enseignants) pour que les lave-mains soient vraiment utilisés. Nous avons eu plusieurs réactions ou réflexion sur cette modeste demande de participation financière :

- demander de l'argent aux parents d'élèves (100 ou 200 Fcfa) est difficile cette année car ils ont déjà donné 2000 Fcfa (~3 €) pour un polo à l'occasion de la première édition du Noël organisé par des jeunes d'Ouèssè ;
- les lave-mains ne sont pas nécessaires, il y a des bassines ;
- La participation des parents d'élèves pour des équipements de la classe est demandée en début d'année et seulement à ce moment ;
- Le président du Bénin Boni Yahé aurait exigé qu'on ne demande pas sans cesse des contributions aux parents d'élève, l'école étant gratuite.



Directeur de l'école maternelle de Laminoù



Directrice de l'école maternelle d'Ouèssè-centre



Polos achetés par les parents d'élève pour la fête du dimanche 22 décembre 2013

Liste des écoles primaires publiques par arrondissements autour d'Ouèssè

| Arrondissements | Noms des écoles | Nombre de classe de primaire | Nombre d'enseignants | Arrondissements | Noms des écoles | Nombre de classe de primaire | Nombre d'enseignants |
|-----------------|-----------------|------------------------------|----------------------|-----------------|-----------------|------------------------------|----------------------|
| Ouèssè | Ouèssè-centre A | 7 | 4 | Odougba | Odougba A | 7 | 6 |
| | Ouèssè-centre B | 7 | 5 | | Odougba B | 7 | 6 |
| | Zogba-Gaou | 8 | 4 | | N'Gbehouedo A | 6 | 5 |
| | Adougou-Agah | 6 | 3 | | N'Gbehouedo B | 6 | 4 |
| | Lakoko | 6 | 4 | | Routo | 6 | 4 |
| | Attata | 6 | 4 | | Dokoundoho | 7 | 6 |
| | Adougou A | 6 | 4 | | Evaïdji | 3 | 1 |
| | Adougou B | 6 | 4 | | Gbanlin A | 7 | 6 |
| Laminou | Laminou A | 6 | 4 | Gbanlin | Gbanlin B | 6 | 3 |
| | Laminou B | 6 | 5 | | Gbanlin Aïzon | 7 | 5 |
| | Laminou C | 6 | 5 | | Vossa A | 6 | 5 |
| | Kpassa | 7 | 6 | | Vossa B | 6 | 3 |
| | Gbaffo-Kpassa | 3 | 1 | | Vossa-Gbeffa | 6 | 4 |
| | Botti | 7 | 6 | | Wokpa | 6 | 3 |
| | Wodji | 5 | 3 | | | | |
| | Attannondoho | 6 | 4 | | | | |
| | Gbeme A | 6 | 5 | | | | |
| | Gbeme B | 6 | 3 | | | | |

Liste des 36 écoles maternelles publiques et privées proches d'Ouèssè

| Statut | Arrondissements | Noms de l'école | Taille | Nombre d'élèves | Noms des directeurs |
|------------------|-----------------|-----------------|--------|-----------------|---------------------|
| Publiques (6) | Ouèssè | Ouèssè centre | 3 | 72 | Nadège AHOANGBENON |
| | Laminou | Laminou | 2 | 81 | Ignace WANTCHEKON |
| | Gbanlin | Vossa | 1 | ? | |
| Privées (30) | Ouèssè | Catholique | 6 | | |
| | | La Cime | 6 | | |
| | Laminou | Persévérance A | 6 | | |
| | | Sewe | 6 | | |
| | Odougba | Persévérance B | 6 | | |

J'ai passé avec la secrétaire de CIGES la vidéo « les lave-mains à l'école » à la maternelle Laminou. Je pense que cela a motivé le Directeur et toutes les enseignantes pour acheter un deuxième lave-mains.

Perspectives

Il faudrait encore convaincre CIGES-ONG de poursuivre la sensibilisation des directeurs d'écoles primaires. Ce n'est pas encore acquis. A la prochaine mission, les démarches suivantes devraient être faites auprès des écoles maternelles privées et aux EPP (surtout pour les CI ou classes d'initiation,

classes après la maternelle et avant le cours préparatoire, CP) :

- Demander aux directeurs d'école de convoquer les parents d'élèves.
- Fabriquer un lave-mains à deux robinets et faire une démonstration devant les parents. Puis demander leur participation financière.
- Fabriquer les lave-mains suivant les fonds obtenus.

Les latrines

Les latrines de l'instituteur Norbert, réalisées en 2012, n'ont pas été entretenues. La superstructure en paille a été détruite par les termites et devait être remplacée. Le « bouchon » n'a pas été livré comme prévu ; il a été remplacé par un bouchon qui ne fermait pas bien l'orifice. L'utilisation de sciure n'a pas été comprise. J'ai fait réparer le moule pour obtenir un bon bouchon et fait vider le tonneau rempli d'eau de pluie. L'instituteur et son épouse ont été absents une grande partie de l'année 2013. On ne peut rien conclure de cette expérience. En tout cas, l'utilisation (nocturne) par le voisinage n'a pas dégradé l'installation.



Latrines de Norbert, directeur d'école 1 an après. La superstructure en paille a disparu, détruite par les termites. Le moule a été modifié mais le bouchon est devenu trop petit

Il a été difficile de trouver des habitants intéressés par ce modèle économique. Les obstacles seraient :

- sans superstructure en dur avec fermeture, il n'est pas possible de les utiliser proprement (utilisées par tous les gens du quartier).
- puisqu'il n'y a pas de vidange possible dans la région, les habitants veulent des fosses profondes longues à se remplir (ils sont aidés à penser cela par d'autres ONG). Comme les sols sont fragiles, il serait donc nécessaire de construire une fosse en briques et la plus profonde possible.

En conclusion, il serait impossible de faire des latrines vraiment économiques avec une superstructure légère. Néanmoins, nous avons financé en partie **trois latrines** :

- une à Gbanlin chez un habitant dynamique (Eugène AZONNANHIN, chauffeur de taxi) qui avait une dalle sanplat. Une vidéo a été réalisée sur la construction du puits.



Emplacement des latrines chez Eugène Sanplat déjà fabriquée depuis longtemps Trou de 2m x 1,5 m

Le coût total a été de 60 000 Fcfa (92 euros) : 5 sacs de ciment (25 000 fcfa), la main d'œuvre du maçon (10 000 fcfa), le trou de 2 m de profondeur sur 1,50 m de diamètre (10 000 fcfa, 5 000 Fcfa le mètre), la superstructure en tôles (15 000 fcfa). J'ai payé le ciment et le maçon (35 000 Fcfa ou 53 euros).



Construction de la fosse Superstructure en tôles (23 euros) Intérieur des latrines

Ce modèle de latrines a beaucoup intéressé notamment le directeur exécutif de Ciges-ONG, Alphonse ALOMASSO.

- Des latrines avec un (ou 2 tonneaux) chez un professeur SVT du collège de Gbanlin (YAO Emmanuel). Il habite dans le quartier Laminou, chez ses parents et ne veut pas trop investir. Le sol est granuleux avec de gros cailloux latéritiques. J'ai utilisé les services d'un maçon rencontré l'année dernière (Elie YAHOUEDÉHOU). Il a construit une buvette mais continue à construire des maisons avec un autre maçon.

Pour bien expliquer le travail, je leur ai montré sur ordinateur portable la vidéo faite l'année dernière, ce qui leur a permis de mieux comprendre la technique. J'ai acheté le fer à béton et payé la main d'œuvre. Yao ne pense pas que le quartier viendra les utiliser car la maison est isolée. Je n'ai pas vu le résultat car Yao n'avait pas encore trouvé le ou les tonneaux (denrée rare à Ouéssè) et le soubassement comme la sanplat n'étaient pas encore assez secs. Avec Elie et Yao, nous avons beaucoup discuté de l'amélioration du moule notamment sur la séparation de l'urine. J'attends les photos du travail terminé.



Elie et Yao dans le trou prévu pour le tonneau



Moule posé sur le soubassement



Yao et Elie avec le soubassement et la sanplat fabriquée avec le moule et un tonneau

- Des latrines à Attata chez le tailleur du village, Biaou ADIMI. Sa maison n'est pas clôturée. Actuellement, il va faire ses besoins à 500 m de chez lui pour éviter d'être vu (les herbes ont été brûlées). Il y a plusieurs années, il a fait creuser avec deux autres frères un grand trou (3 m x 3 m) et devait construire des latrines avec eux. Ses frères ne viennent plus au village et donc il a été intéressé par une construction réduite à une cabine. Pour me faire plaisir, il a commandé des nattes en tiges de sorgho aux peuhls de la région pour la superstructure. J'ai payé le ciment. Avec les fêtes et l'absence de ciment à Ouéssè, son maçon n'a fabriqué que les briques. Je n'ai donc pas vu la construction des murs et de la sanplat (sans moule).



Le couple Biaou Adimi, responsable catholique d'Attata et tailleur



Trou et briques près de sa maison



Nattes de tiges de sorgho pour la superstructure provisoire

Il a finalement avoué qu'il ne les utiliserait que quand il aurait construit la superstructure en dur avec porte fermée à clé (sinon elles seraient utilisées par tout le village). A signaler qu'il a TV5 et France 24 dans sa maison.

Perspectives

1. Un type intéressant de latrines à Vossa

Benjamin ALLOMASSO a fait construire des latrines-douche pour son père à Vossa qui peuvent nous servir d'exemple. C'est une alternative aux modèles proposés dans la plaquette Formad de 2012 sur les kits d'hygiène. Il y a d'un côté un puisard non maçonné et de l'autre une fosse septique maçonnée (10 sacs de ciment). A l'intérieur de la cabine a été installé un WC avec chasse d'eau (inutilisée puisqu'il n'y a pas d'eau courante). Une demi porte a été installée mais pas de toit. Ces latrines-douches évitent

d'avoir une douche et des latrines indépendantes. La pente de la dalle a été mal faite puisque de l'eau s'écoule par la porte.



Cabine douche-WC avec une demi-porte mais sans toit et puisard pour la douche



Fosse septique profonde maçonnée (au fond la cabine)



Intérieur carrelé de la cabine avec une cuvette de WC sans chasse d'eau (1,20 x 1,60 m)



2. Les latrines publiques

A Vossa :

Les cabines des toilettes du marché de Vossa ont été condamnées par le chef d'arrondissement après une demande de vidange à la mairie d'Ouèssè (qui récupère la taxe de marché). Le mur de protection a été détruit et les portes en fer enlevées. Des branchages empêchent les gens de les utiliser.



Latrines publiques du marché de Vossa en 2012



Latrines condamnées en 2013

A Ouèssè :

Nous avons rencontré le responsable d'une association de jeunes appelée UJERAZ (Union des jeunes de l'Etoile rouge-Aboklémey-Zongo), Pascal CHALA. Avec les 500 000 Fcfa donnés par une personnalité d'Ouèssè, Adrien DELIDJI (en mémoire de son père N'Djako DELIDJI), ils ont construit 4 cabines au dessus d'une fosse maçonnée de 4 m de profondeur.

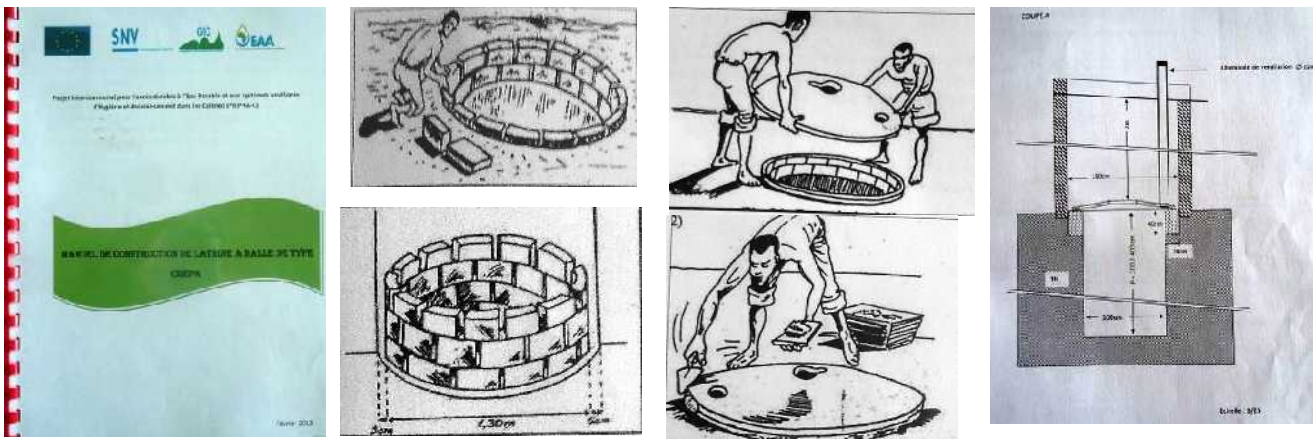
Ils ont le projet d'en faire dans les 2 autres quartiers en particulier à Zongo en plein centre ville si un autre bienfaiteur se manifeste. Malgré les tuyaux, il y a une mauvaise odeur (pas de bouchon). Les latrines payantes (25 Fcfa) sont entretenues par Sébastien DOHOUNGUE, éleveur de lapin qui a en face un petit commerce.



Cabines gérées par l'association UJERAZ (25 Fcfa l'accès). Le responsable habite en face (Sébastien producteur notamment de lapins)

3. Sensibilisation dans le Département des Collines

Une brochure circule depuis février 2013 dans le département, intitulée : « Projet intercommunal pour l'accès durable à l'eau potable et aux systèmes améliorés d'hygiène et assainissement dans les Collines (PIEPHA-C) – Dalle type Mozambique. Manuel de construction de latrines à dalle de type Crepa.



Extraits d'une brochure sur les latrines qui circule dans le Département

Elle a été diffusée par l'Union européenne, le Groupement intercommunal des Collines, SNV (Connecting people's capacities) et l'Eau et l'Assainissement pour l'Afrique, EAA (ex CREPA, Centre Régional pour l'Eau Potable et l'Assainissement) qui a 32 pays membres. Ceci explique pourquoi beaucoup d'habitants veulent ce genre de construction.

Le volet reforestation

Plantations

Des essais de plantation ont été réalisés par CIGES-ONG sur le site pilote du projet PNUD. Le terrain du site pilote appartient à la famille ALLOMASSO. Le projet a planté des *Gmelina* sur le site pilote et des agrumes devant une église de la Mission évangélique des Affranchis (MEA).



Plantation d'agrumes devant l'église de la Mission évangélique *Gmelina* sur le site pilote des Affranchis (MEA)



Pépinière abandonnée



Semis de graines de *Moringa*

Sur le site pilote de CIGES, j'ai fait planter des graines de *Moringa* obtenu de Nasser BACO, des cactus (trouvés à Vossa par Cyrille DEJILA) et des bambous (une collecte de boutures de bambous a été faite à Attata, à Ouéssè et au bord de la Beffa).



Plantation de raquettes en bordure du site pilote



Boutures de bambou collectées à Ouéssè avec YAO Emmanuel



Bambous au bord de la Beffa (petits diamètres des tiges et entre-nœuds courts)



Boutures de bambous et pots plantés de graines de *Moringa*



Bouture de bambou plantée au bord de la Beffa

Le cas de la forêt sacrée Wimman d'Ouéssè

J'ai re visité la forêt sacrée d'Ouéssè qui est passée de 4 hectares en 2012 à 10 hectares en 2013. La limite a été désherbée pour empêcher les dégâts dus aux incendies.



Pancarte posée en 2013



Intérieur de la forêt



Arbre planté en 2013

La majorité des arbres qui ont été plantés en 2013 sont morts à part quelques exceptions.



Trous d'eau dans la forêt



Bordures nettoyées



Les eaux et forêts et chasse

Avec l'animateur du Ciges ong, Thierry, nous avons rencontré deux forestiers :

- Djabarou IBRAHIM (djabatou@yahoo.fr ; 95207603 / 97725608) adjudant-chef, responsable adjoint de la section communale de l'environnement et de la protection de la nature ;
- Delphin BAKPETE, sergen-chef, chef de poste à Gbanlin. Il est en master 2 (delphianos@yahoo.fr ; 66403240 / 94684333).

On a vu leur « pépinière école » où ils accueillent des élèves de lycées et collèges agricoles. Il reste quelques pots à vendre.



Pépinière école des forestiers d'Ouésè

La fabrication du charbon

Pour améliorer le rendement en charbon et diminuer la consommation de bois, un stage d'environ 3 semaines a été organisé par les forestiers d'Ouésè et financé par la Communauté Forestière du Moyen Ouémé (COFORMO) qui regroupe 5 communes du Moyen Ouémé. Elle s'est créée avec l'appui de la Banque Mondiale (projet PFSE) pour relocaliser la production de charbon de bois dans le Moyen

Ouémé au bénéfice de sa population et dans un objectif de gestion durable de la ressource ligneuse (projet de 12 millions d'euros commencé en 2010). Début stage : 16 décembre / Fin du stage avec la sortie du charbon le 29 décembre 2013.



Stockage du bois d'origines diverse



Empilement du gros bois



Les 13 stagiaires et les encadrants

J'en ai profité pour faire une vidéo.



Le tas de bois est couvert de feuillage de neem



La cheminée est une espèce d'alambic qui récupère les goudrons de la fumée



Récupération de l'huile et du goudron issus de la combustion lente du bois



Le tas de bois est recouvert de terre. La combustion dure environ 15 jours

La pépinière de Blaise, pépiniériste à Ouèssè

J'ai donné des graines d'*Opuntia* et de *Moringa* au pépiniériste Blaise DOHOU. Il s'est engagé à les planter dans des pots à l'arrière de sa maison. Il n'y a plus rien dans sa pépinière car il n'a pas d'eau sauf dans un puits presque à sec. Il avait construit un réservoir d'eau qui a été détruit au premier remplissage d'eau achetée. A la fin de mon séjour, il était à l'hôpital de Savé. Formad pourrait l'aider à reconstruire un bassin de stockage d'eau (68 euros) et à acheter avec lui une motopompe (100 euros)

pour planter en contre saison. Il a aménagé un nouveau terrain en le clôturant par des boutures de *Glyricidia*.



Blaise DOHOU



Première parcelle avec son réservoir en ruine



Deuxième parcelle bien délimitée

Le volet environnement

Le maraîchage

Formad est partie prenante du projet du Programme des Nations Unies pour le Développement (PNUD) - Programme de microfinancement du fonds pour l'environnement mondial (PMF/ FEM) intitulé : « Conservation de la biodiversité par la réhabilitation des Terres dans la vallée de la rivière Beffa (affluent de l'Ouémé) dans l'Arrondissement de Gbanlin, Commune de Ouéssè ». Le projet a pour objectif de :

- promouvoir le maraîchage au niveau des femmes ;
- promouvoir l'agroforesterie dans la vallée de la rivière Beffa ;
- restaurer les écosystèmes dégradés notamment les galeries forestières de la rivière Beffa;
- assurer la gestion durable du cours d'eau et les forêts galeries par les communautés ;
- élaborer une convention locale de gestion des espèces de la rivière Beffa.

Après avoir fait une enquête auprès des maraîchers de Cotonou (terrain de l'Asecna près de l'aéroport) avec notamment Alphonse JJAKNMA, j'ai proposé la construction de bassins de rétention d'eau d'arrosage sur le site pilote CIGES au bord de la Beffa.



Bassins de rétention d'eau sur le terrain de l'Asecna à Cotonou

Aussi, 2 bassins ont été réalisés sur le site pilote de CIGES aux emplacements choisis avec Cyrille. Le

premier a coûté 50 000 Fcfa et le deuxième 45 000 Fcfa (avec un autre maçon).



Fabrication de la dalle du premier bassin

Le premier bassin a été mis en eau le jeudi 19 décembre 2013. La grande surface du site pilote nécessitera d'autres bassins.



Construction du premier bassin le 16 décembre 2013 (40 cm de haut)

La plantation de légumes feuilles a démarré immédiatement.



Préparation des planches



Mise en eau du 1er bassin



Arrosage des planches

Recherche d'eau souterraine pour le maraîchage

Trois groupements de femmes sont près de la rivière Beffa. Deux en sont éloignés (Wokpa et Gbanlin). Ciges-ong a payé deux foreurs de Malanville (Nord du Bénin) pour trouver de l'eau, Djibril BAGOUDOU et Aboubacar KANO. Malheureusement, tous les forages sont tombés sur des rochers. La technique fonctionne que dans des sols meubles (sable ou argile). J'ai filmé la méthode qui a été aussi utilisée à Madagascar (à Saint Augustin par exemple).



Creusement d'un forage avec de l'eau sous pression (grâce à une motopompe) et des tuyaux en PVC

Achat de semences

J'ai acheté à Bénin-semences Cotonou pour 36 000 Fcfa (55 €) de graines de 7 espèces :

- tomates Tropimech (6500 fcfa)
- gombos spineless (2500 fcfa)
- Amaranthes fotété (5 200 Fcfa)
- Bissaps vert (6 800 Fcfa)
- Salades Eden (6 900 Fcfa)
- Persil frisé (2850 Fcfa) (inconnu à Vossa mais pas à Ouéssè)
- Oignons violet Damani (5 500 Fcfa)

On peut voir les fiches techniques sur le site de Technisem : www.technisem.com (Semences potagères pour les zones tropicales de Vilmorin, de Tropica et du japonais Takii rassemblées sous TROPICASEM Dakar). On peut avoir un catalogue au siège de Bénin-semences PK14 sur la route d'Ouidah.



Magasin Bénin Semences dans le quartier Bégamey

Légume feuille appelé « crin-crin », 30 cm de haut, fruits dressés

A lire : <http://fr.scribd.com/doc/64594822/Memoire-DEA-Siméni-Tchuinte-Ghislaine>

Cyrille a l'habitude, comme tous les paysans de la région, d'utiliser des produits chimiques dont le dosage en anglais est mal précisé (poudre et liquide). Il a demandé des pulvérisateurs. A Cotonou, les maraîchers utilisent un insecticide anti termites avant les semis et affirment ne plus rien utiliser ensuite.



Pesticides du Nigeria

Remises de matériels de maraîchage

Remise de matériels par Benoit DÉGLA

J'ai assisté à la remise de matériels à des groupements de femmes d'Ouèssè par l'ancien ministre de l'intérieur DÉGLA et la ministre de la famille, des Affaires Sociales, de la Solidarité Nationale, des handicapés et des personnes du troisième âge, Marie Laurence SRANON SOSSOU le dimanche 8 décembre 2013 à l'Union sous-préfectorale des Producteurs de Ouèssè (FUPRO-Bénin / UPC-Bénin).



Marie-Laurence SRANON SOSSOU ministre et Benoit Dègla, ex-ministre de l'intérieur



Petit matériel de maraîchage



Défilé dans la ville d'un groupement avec le matériel de maraîchage

Des motopompes ont été promises. Cette distribution est à mettre en rapport avec les prochaines élections municipales et législatives.

Remise de matériels du projet PNUD par l'Ong Ciges

Une remise de petits matériels et de motopompe a été faite le samedi 14 décembre 2013 à l'EPP Vossa-Beffa par CIGES-ONG avec un représentant de la Mairie d'Ouèssè, le chef d'arrondissement de Gbanlin, les chefs des villages de Vossa et Tosso. Ces matériels ont été achetés sur appels d'offre grâce au projet PNUD « Conservation de la biodiversité par la réhabilitation des terres dans la vallée de la rivière Beffa et dans l'arrondissement de Gbanlin, commune d'Ouèssè ».



L'ONG Ciges (Sylvain et Benjamin ALLOMASSO) et les autorités locales



Cinq motopompes distribuées



Chef de village de Vossa et Cyrille DEJILA du groupement « Todido » avec des graines achetées par Formad

Perspectives

Un essai de culture hors sol à Ouéssè

J'ai visité le site pilote de la Coordination des groupements de la Commune d'Ouéssè (Président Moise ADESSE, Valérie GOUVIDE et Pascal BOCO) derrière le stade d'Ouéssè. Deux membres de leur groupement ont fait un stage en Côte d'Ivoire sur les cultures maraîchères hors sol. Les tomates, gombos et piments seront cultivés sur des sols artificiels dans des grands pots. Ils ont creusé un puits mais n'ont pas encore trouvé d'eau.

De gros moyens ont été mobilisés pour cette expérimentation.



Construction d'un poulailler



Construction d'une serre pour la culture hors sol de légumes



Recherche d'un point d'eau. Le creusement est arrivé à la roche

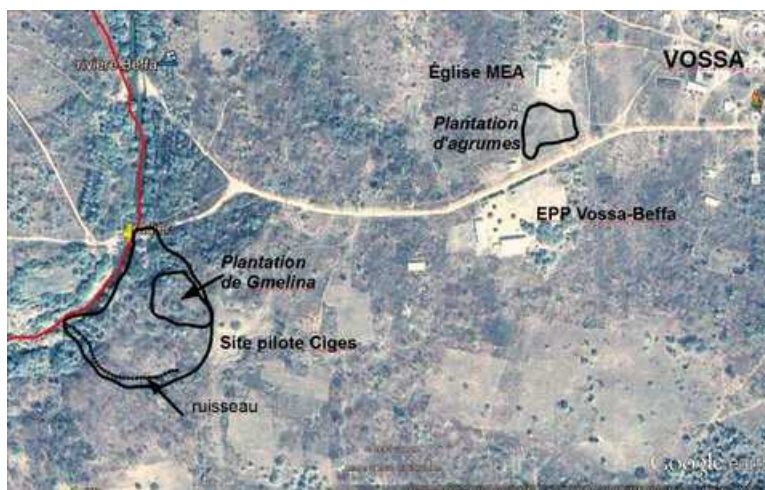
Ils espèrent avoir 3 fois les rendements habituels. Il est prévu également un bâtiment pour la production de provendes avec des produits locaux.



Cultures de légumes hors sol en Côte d'Ivoire (photos du web)

L'importance du site pilote au bord de la rivière Beffa

Les membres des groupements ont été rassemblés pour répondre à l'appel à projet du PNUD sur des bases différentes : familial, paysannes ayant une petite expérience de culture de légumes en saison des pluies, terrains disponibles etc. Le site pilote de Ciges est suffisamment grand pour accueillir en contre saison les femmes des 5 groupements pour les former à la culture de contre saison (avant de trouver de l'eau sur leur terrain).



Le site de maraîchage de Ciges ONG au bord de la Beffa

Pour résoudre le problème de l'eau (la Beffa n'a pas beaucoup de débit en saison sèche et l'eau est utilisée pour laver le linge avec des lessives agressives), Ciges a le projet de construire une retenue sur le ruisseau qui borde leur site à l'Est (avec surcreusement par un bulldozer pour un coût estimé à environ 2 millions de Fcfa).



Ruisseau formant la limite Est du site pilote. Barrière rocheuse avant la Beffa pouvant être renforcée

Cyrille semble être un bon animateur motivé par la production maraîchère et ayant une expérience dans ce domaine. Son terrain privé est peu éloigné du site pilote, sur la rive droite de la Beffa. Il fait partie d'un des groupement « DÈGLA » et a obtenu du petit matériel au moment de la remise de matériels par M. Déglà. Mais, il avait déjà acheté une motopompe pour sa parcelle (environ 100 euros) et fait construire un bassin de 1 m de hauteur qui s'est écroulé au remplissage. Ayant le BEPC, il accepte facilement les conseils (par exemple, il a demandé aux ouvriers de Malanville comment

cultiver les oignons).



Terrain de Cyrille sur la rive droite de la Beffa



Réservoir d'eau détruit sous la pression de l'eau



Trou utilisé pour stocker l'eau d'arrosage venant de la motopompe

Le jardin potager de Damien à Ouéssè

Au centre ville, Damien GASSA, le pompiste d'Ouéssè a un terrain potager de grande taille. Il n'a pas de puits ni de bassin d'eau pour l'arrosage. Il est au bord du ruisseau qui traverse la ville.



Damien, pompiste et jardinier



Terrain maraîcher au centre ville d'Ouéssè

Occupé par le travail de pompiste, il semble négliger le travail de jardinage. Gêné par le mauvais état de sa parcelle, il n'a pas voulu me la montrer. Il se plaint du problème des ventes des produits maraîchers. Le marché local est trop petit et la vente à Cotonou coûte cher en transport. Il a eu plusieurs fois une surproduction qu'il n'a pu vendre (notamment de choux). Il faudrait rediscuter de ses problèmes à la prochaine mission.

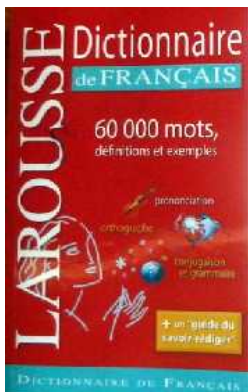
Conclusions

Des expériences nouvelles doivent être suivies mais l'expérience du site pilote sur la Beffa doit être développée. Parallèlement, on pourra apporter un soutien à Damien (jardin d'Ouéssè) et à Blaise (pépinière d'Ouéssè), peut être par du microcrédit.

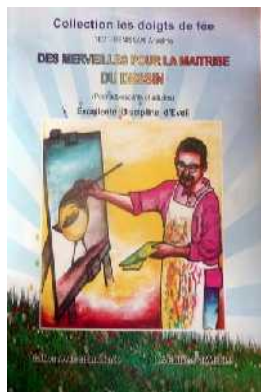
Après l'observation, l'essentiel de nos actions devrait porter sur la formation avec des supports papier et audiovisuels (création d'une bibliothèque technique dans le local CIGES ?) et surtout l'organisation de sessions en petits groupes (paysans, personnels de santé, enseignants). La formation des journalistes de la radio rurale doit être envisagée sur des points précis. Un étudiant pourrait être encadré et soutenu financièrement par Formad.

Le volet culture : sensibilisation dans les écoles

Trois concours ont été organisés, deux concours (un de contes et un de dessins) au CEG Gbanlin et 1 de dessins à La Cime (125 dessins de 59 d'élèves de primaire et 66 d'élèves de CEG). Des dictionnaires ont été achetés à Cotonou (Librairie Notre Dame) et des fournitures scolaires à Ouéssè (« librairie » Le bon berger).



Ouvrages achetés à Cotonou



« Librairie » d'Ouéssè

1. Résultats du concours de contes au CEG de Gbanlin

Beaucoup de contes étaient des fables apprises en classe ou des histoires racontées en classe. Avec YAO Emmanuel, surveillant général et professeur de SVT, nous en avons sélectionné trois sur 52 contes (ou fables ou récits) :

DOGNON Henry (3^{ème}, 16 ans) : « Le médicament et la mort »

GNAMMI Malick (6^{ème}, 14 ans) : « Le lièvre et le crapaud »

MONLOKY Médard (4^{ème}, 13 ans) : « Parole du dentiste »

2. Résultats du concours de dessin au CEG Gbanlin (6 dessins sélectionnés). Sujet : les jardins et l'hygiène. Liste :

SOGNONVI K. Audrey (4^{ème}, 17 ans) / BASSAN Albert Camus (4^{ème}, 13 ans)

GBENOUKPO W. Noé (3^{ème}, 16 ans) / NOUKONNON Angélo (3^{ème}, 14 ans)

MONLOKY Bienvenue (4^{ème}, 15 ans) / AHOUANZONMON Dominique (3^{ème}, 14 ans).



Principal du CEG Gbanlin, K. BLOH



SOGNONVI Audrey, CEG Gbanlin



DOGNON Henry, CEG Gbanlin



SOGNONVI K. Audrey (4^{ème}, 17 ans)



GBENOUKPO W. Noé (3^{ème}, 16 ans)



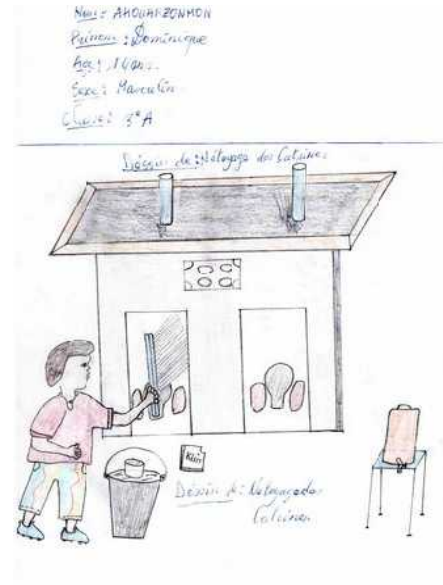
MONLOKY Bienvenue (4^{ème}, 15 ans)



BASSAN Albert Camus (4^{ème} 13 ans)



NOUKONNON Angéle (3^{ème}, 14 ans)



AHOUANZONMON Dominique (3^{ème}, 14 ans)

3. Résultats du concours de dessin à l'école privée laïque la Cime (mercredi 18 décembre 2013).

Le thème proposé a été : l'environnement de votre maison. 5 dessins ont été sélectionnés sur 125 (dont 59 en primaire et 66 en secondaire). Liste :

Sergio Francisco (4^{ème}, 13 ans) / Fabrice Sognonvi (4^{ème}, 13 ans)

Gaston Adiba (3^{ème}, 12 ans) / Harold Assouwan (3^{ème}, 17 ans)

Charbelle Agossou (3^{ème}, 12 ans)



Sergio FRANCISCO (4^{ème}, 13 ans)



Fabrice SOGNONVI (4^{ème}, 13 ans)



Gaston ADIBA (3^{ème}, 12 ans)



Harold ASSOUMAN (3^{ème}, 17 ans)



Charbelle AGOSSOU (3^{ème}, 12 ans)



Directeur de La Cime et Guillaume Dagnitche, Censeur et professeur d'anglais du CEG La Cime



FRANCISCO Sergio



AGOSSOU Charbelle

Contact avec le journaliste de presse écrite d'Ouèssè

J'ai discuté avec Marcos Étienne MEMEVEGNI (97 19 73 25), actuellement journaliste au journal « Le potentiel ». Il n'a pas d'ordinateur personnel et rédige ses articles sur l'ordinateur du Ciges. Il pourrait nous envoyer des chroniques sur l'actualité d'Ouèssè ou des Collines.

Il a un œil critique sur la Radio rurale d'Ouèssè, une des premières radios rurales du Bénin. Elle se serait ankylosée en n'émettant que l'après-midi et le soir et manquerait de dynamisme.



Étienne MEMEVEGNI



Ordinateur au bureau de Ciges avec scanner et imprimante



Zacharie TOSSA, trésorier de Ciges, professeur à Djegbé, village au Sud d'Ouèssè

Enquête sur les possibilités d'encadrement d'étudiants béninois

Je n'ai pas pu rencontrer les responsables de la Faculté des sciences de Dassa-Zoumé, le centre universitaire le plus proche d'Ouèssè, notamment le Doyen (Alexandre DANSI) et le vice-doyen (DJEDATIN Gustave) : passage en fin de semaine ou fêtes de fin d'année. L'année prochaine, il y aura dans ce centre universitaire une promotion d'étudiants de Licence professionnelle qui vont chercher des sujets et des bourses de stage.

D'après Nasser BACO, Chef de département à la Faculté d'Agronomie de Parakou, il faut prévoir 700 000 Fcfa (environ 1 100 euros) pour un stage de 4-5 mois de licence pro : 50 000 Fcfa par mois pour un supplément de bourse, 200 000 Fcfa d'encadrement par un professeur et 300 000 Fcfa pour l'ensemble des frais de stage.



Faculté des sciences et techniques option Chimie biologie géologie (FAST-CBG), annexe de l'Université d'Abomey-Calavi à Dassa, créée en 2012. Elle fait partie des 22 centres universitaires dont 7 pour l'Université de Parakou et 15 pour l'Université d'Abomey-Calavi

Les vidéos

Plusieurs vidéos vont être montées :

- sur la fabrication d'une casserole en aluminium (forgeron fondeur : AGODEME Noël) ;



Fabrication d'une casserole en aluminium de récupération avec couvercle (1 700 Fcfa)

- sur la fabrication moderne du charbon ;
- sur la fabrication d'un bassin de stockage d'eau pour le maraîchage ;
- sur la remise de petits matériels de jardin ;
- sur la plantation de nouvelles espèces.

J'ai passé des vidéos à Attata, Vossa et Ouéssè ainsi que dans l'école maternelle de Laminou. Pour des démonstrations précises (sur les lave-mains, douches, latrines etc.), il faudra privilégier les projections privées sur ordinateur ou picoprojecteur, plus faciles à organiser.

L'enquête sur le microcrédit à Ouéssè

Le Bénin s'est doté d'un document de politique et de stratégie nationale de la Microfinance, d'un Fonds National de Microfinance, d'un Ministère Chargé de la Microfinance, qui sont des dispositifs de l'État pour conduire et rendre concrètes ses initiatives dans le secteur. (liste actualisée des IMF ayant reçu une autorisation d'exercice au 30 juin 2010 :

http://www.finances.bj/IMG/pdf/LISTE_ACTUALISEE_DES_IMF_AYANT_RECU_UNE_AUTORISATION_30_juin.pdf).

Le taux d'usure est au Bénin de 27% d'intérêts par an.

Il y a trois grandes banques de microcrédit à Ouéssè : PADME, CLCAM (Caisse Locale de Crédit Agricole Mutuel affiliée au réseau FECECAM) et CAVECA (réseau RENACA). J'ai été à la Cavec

d'Ouèssè, quartier



PADME



CAVECA d'Ouèssè et d'Odougba



CLCAM d'Ouèssè



Caisse Villageoise d'Épargne et de Crédit Autogérée (CAVECA)

La Caveca fait partie d'un réseau National des Caisses Villageoises d'Épargne et de Crédit Autogérées au Bénin (RENACA – BENIN). Le siège est à Bohicon. La caveca aurait 4 000 clients pour 350 millions de prêts dans la Commune d' Ouèssè. Le gérant d'Ouèssè est Armel AISSEKOU (aissekouarmel2013@yahoo.fr ; 95 58 39 77) et D. Brice GBAGUIDI comme agent de crédit. Elle dispose de tous les organes statutaires exigés par la loi N° 97027 du 08 août 1997 régissant les activités des Institutions Mutualistes ou Coopératives d'Épargne et de Crédit au Bénin. Le portefeuille de crédit est orienté dans le petit commerce, l'agriculture, les petits équipements, la transformation des produits agricoles, le stockage, la pêche, l'élevage et l'artisanat. Créé par le CBDIBA (Centre Béninois Pour le Développement des Initiatives à la Base), le réseau a reçu l'appui d'Action Carême des Catholiques de Suisse (ACS) et l'appui technique et financier des Volontaires Italiens CISV et du Programme d'Appui au Développement du Secteur Agricole (PADSA) financé par la DANIDA Danemark puis de SOS Faim Luxembourg et de PADSA II (Programme d'Appui au Développement du Secteur Agricole de DANIDA Danemark). En 2013, la Fondation Grameen Crédit Agricole – Microfinance Foundation (<http://grameen-credit-agricole.fr/>) a accepté de financer RENACA sous la forme d'un prêt en monnaie locale (FCFA) équivalent à 488 000 EUR pour une durée de 3 ans. Ce financement s'inscrit dans le cadre de la Facilité Africaine que la Fondation a mis en place, en partenariat avec l'Agence Française de Développement (AFD), afin de contribuer au développement de la microfinance en Afrique.

Processus des prêts à la Caveca (à confirmer) :

Une ONG peut créer un compte en déposant une somme d'argent (garantie mais sans intérêt). L'ONG choisit les emprunteurs et les crédits sont recouverts par l'agence Caveca avec leurs conditions (remboursements en un an et au taux de 2% dégressifs).

- crédit de 5 000 à 300 000 Fcfa, il faut 3 photos, une photocopie de la Carte d'identité et le dépôt d'une garantie de 10% du crédit ;
- à partir de 300 001 Fcfa, il faut 2 garanties : les 10% et un titre de propriété d'un terrain de

600 000 Fcfa.

Il y aurait 2 types de contrats (voir http://www.renacabenin.org/?page_id=1023) :

- remboursements mensuels : 13% sur l'année ;
- trimestriels avec un premier remboursement à 6 mois, 9 mois et 12 mois : 23% d'intérêts sur l'année (contrats pour des paysans qui ne peuvent pas rembourser les premiers mois).

Autre cas de microcrédit : SIAN'SON ONG

Sian'son est une ONG basée à Parakou financée par la BAD. Cas de Biaou ADIMI, d'Attata :

Il veut développer l'élevage de bovins après avoir fait l'élevage de cabris (faciles à voler) et de cochons (peste porcine, empoisonnement par un voisin jaloux). Il est en lien avec des peuhl pour la garde de ses vaches et futurs veaux. Pour ce projet de production animale, Biaou a emprunté à Sian'son ong 4 millions de Fcfa remboursables mensuellement à partir du premier mois. Il devait rembourser en 2 ans. Il a acheté 5 vaches et 2 taureaux mais a été obligé de vendre les 2 taureaux pour payer les 230 000 Fcfa mensuels de remboursements. Ses vaches faisant des veaux en 9 mois, il ne pouvait pas payer ses échéances. Il a payé 4 mois la somme prévue puis a décidé de ne payer que les intérêts, 60 000 Fcfa par mois.



Troupeau de plusieurs éleveurs conduit par des bergers peuls dans les champs de BOURAT Lemou, céréales. Biaou ADIMI et S. TOSTAIN au milieu du troupeau où se trouvent ses 4 vétérinaire privé vaches

La durée de remboursement est trop courte. Ce que théoriquement le microcrédit pourrait réussir :

- augmenter les revenus d'entrepreneurs pauvres ;
- éviter la dépendance directe aux usuriers locaux ;
- éviter la déresponsabilisation liée aux dons ;
- encourager l'esprit d'entreprise.

Ce que le microcrédit ne peut pas faire :

- financer des dépenses sociales (hygiène, santé, éducation, etc.) ;
- financer l'achat de biens de consommation ;
- atteindre les couches les plus pauvres et instables de la population : les personnes n'ayant pas un commerce établi ont de la peine à rembourser régulièrement un crédit ;
- rendre rentable une entreprise qui ne l'est pas – octroyer un crédit lorsque l'on pressent qu'il ne pourra pas être remboursé pousse les gens vers l'endettement et la pauvreté.

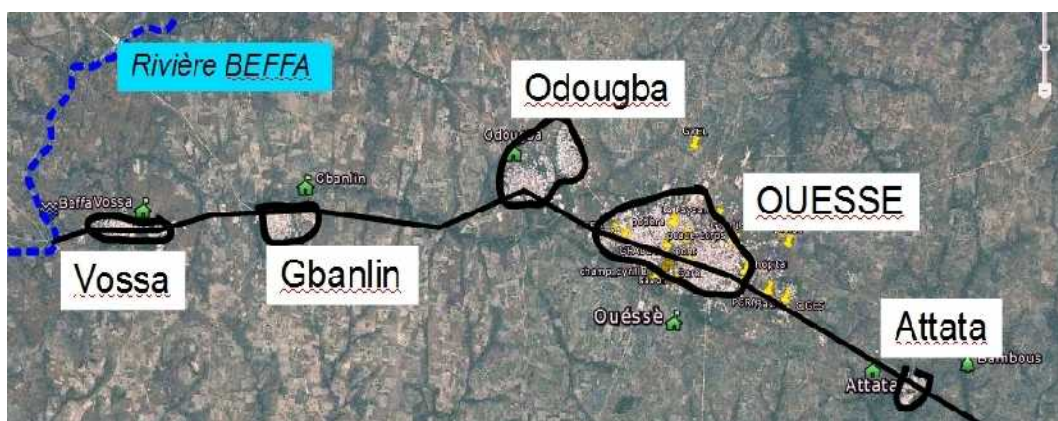
Résumé

A Cotonou

| Projets au départ de Jacou | Réalisations |
|---|---|
| <i>Rencontrer des coopérants du SCAC et revoir la Maison de la société civile (MSC), Oxfam Bénin et surtout rencontrer AEV-Bénin à leur local</i> | Rencontre avec AEV-Bénin |
| <i>Voir les toilettes sèches dans les apatams bord de mer et les toilettes d'AEV à Avlékété</i> | - |
| <i>Trouver des graines de cactus et récolter des raquettes</i> | - |
| <i>Acheter les robinets de lave-mains, les graines de tomates, salades, gombo et les dictionnaires pour les concours dans les écoles</i> | Acheté robinets de lave-mains, graines (Bénin semences), ramettes et dictionnaires pour les concours de dessins et de contes à Ouéssè |
| | Visites des maraîchers de l'aéroport de Cotonou |
| <i>Voir les latrines réalisées par Eau pour la vie</i> | Vu avec Alphonse ALOMASSO de CIGES les latrines d'Adélomi |

Rappel sur la zone d'intervention :

Ouéssè (12 000 habitants) et quatre villages dont Gbanlin-Vossa (4 000 hab.) :



La rivière Beffa pendant la saison sèche

A Ouéssè

| Projets au départ de Jacou | Réalisations |
|---|--|
| <i>En allant à Ouéssè, rencontrer les enseignants de la nouvelle faculté de Dassa-Zoumé pour un possible encadrement d'étudiants de troisième cycle (licence pro)</i> | On a vu les locaux mais l'université était fermée à chacun de nos passages à Dassa |
| <i>Après recensement et accord de participation des parents d'élèves, fabriquer et distribuer des lave-mains avec 2 robinets dans les écoles primaires (12 max, 50% du coût)</i> | Seule une école maternelle a fait le geste (Laminou) et a reçu un lave-mains à 2 robinets. Nous avons obtenu la liste des écoles maternelles et primaires. |
| <i>Proposer des lave-mains fixes aux CEG 2 (Ouéssè) et CEG 3 (Gbanlin)</i> | 3 lave-mains ont été livrés au CEG Gbanlin (2 après cotisation des élèves de 25 Fcfa) |
| <i>Construire 3 modèles de latrines sèches (vidéos possibles) :</i> - 1 fosse cimentée (en remplacement du tonneau) ; - 1 hors sol douche-TS (modèle brochure) ; - 1 hors sol sur le modèle nigérien-tchadien | 3 latrines ont été financées. Une a été terminée pendant la mission, une presque terminée et une à peine commencée. La fosse cimentée n'a pas pu se faire à cause des sols trop fragiles. Les TS hors sol n'ont pas été faites (absence de bénéficiaires) |
| <i>Organiser un concours de rap ou de poésie dans les collèges CEG2 et CEG3 sur l'environnement (eau, hygiène, forêt, diversité végétale et animale)</i> | Un concours de contes et de dessins a été organisé dans le CEG Gbanlin (public) et un concours de dessins dans le CEG La Cime (privé) |
| <i>Étudier les conditions de microcrédits à Ouéssè</i> | Nous avons contacté la société de microcrédits CAVECA |
| <i>Voir avec le roi, comment se fait la reforestation de la forêt sacrée d'Ouéssè et comment y participer. Revoir les berges de la Beffa (espèces d'arbres, repousses, parcours des zébus etc.)</i> | Nous avons visité la forêt sacrée de Wimman. Nous avons observé les repousses d'arbres sur les berges de la Beffa ainsi qu'une touffe de bambou |
| <i>Trouver des nouveaux sujets de documentaires vidéos : traite et vente du lait à Ouéssè ; extraction et production du miel à Vossa ; plantation bambous ; maraîchage sur la Beffa ; sur les différents lieux d'accueil à Ouéssè (les 2 auberges plus ex PGRN), interviews sur la contraception dans les CEG 2 et CEG 3, fabrication de gâteaux d'arachide, etc.</i> | Il n'y aurait plus d'apiculteurs à Vossa ; Les interviews sur la contraception pourront se faire dans le cadre d'un centre de santé (celui du quartier Laminou). Peu de sujets ont été possibles à filmer. Pour la prochaine mission aller à Djegbé au sud de Ouéssè. Plusieurs sujets seraient possibles. |
| <i>Passer les 11 vidéos faites en décembre 2012</i> | 2 séances de projection ont été faites : à Attata avec de l'électricité et à Vossa avec le groupe électrogène de l'ONG Ciges |
| <i>Continuer l'enquête sur les haies vives commencée en 2012</i> | Pas faite par manque de temps |
| <i>Faire une enquête à Vossa et Ouéssè sur les plaques de coartem (antipaludéen) contrefaites (origines, utilisations)</i> | Plusieurs points de vente ont été observés. Les vendeurs disent avoir des plaques de coartem des dispensaires |

| | |
|---|--|
| <i>Faire avec Ciges et Norbert (l'enseignant de Vossa chez qui, une TS a été installée) un poster sur l'utilisation des toilettes sèches (concours de dessins possible)</i> | Le couple d'enseignants (Norbert et son épouse) a eu de graves problèmes de santé et ont négligé la TS. Le tonneau rempli d'eau a été vidé et le moule modifié pour réaliser des bouchons corrects. Il devait acheter une grande natte (l'ancienne étant détruite par les termites). Les voisins ont plus utilisé la TS que les enseignants. |
| <i>Faire 1 pissoir pour les élèves (garçons) d'un CEG (2 ou 3) avec bidons et mur d'isolation ; voir comment faire pour les filles</i> | Pas réalisé car on ne sait pas encore comment utiliser l'urine recueillie |
| <i>Voir les possibilités de fabrication de lavoirs (sur la Beffa ou près d'un point d'eau ou dans une cour)</i> | La Beffa est à sec en décembre et les femmes utilisent les rochers |
| <i>Fabriquer une borne fontaine économique modèle avec compteur (possibilité vidéo)</i> | Il n'y a pas de demande sur cet équipement |
| <i>Plantation d'une haie vive en cactus (possibilité vidéo)</i> | Des cactus ont été plantés sur le site pilote de maraîchage de l'Ong Ciges |
| <i>Aménagements d'une phytoépuration autour des 7 douches construites en 2012 ; essais de différentes plantes épuratrices</i> | Un puisard a été creusé derrière la douche qu'on a réalisé en 2012. Par manque de temps, nous n'avons pas revu les 6 autres douches |
| <i>Construction d'un deuxième impluvium complet.</i> | Non réalisé |
| <i>Faire des émissions à la radio rurale avec des journalistes en langues locales ; revoir le journaliste de presse écrite à Ouéssè et créer une relation durable</i> | Les émissions à la radio rurale n'ont pas été faites. Nous avons beaucoup discuté avec le journaliste de presse écrite. |
| | Pour la prochaine mission, les documents accessibles sur le site devront être diffusés sur papier et des formations organisées avec Ciges notamment sur le maraîchage et les toilettes sèches. |



Annexe 1. Les réalisations d'AEV à Amouloko et Adélomi

AEV a amélioré la borne fontaine de l'école primaire d'Amouloko.



Borne fontaine en novembre 2012 à l'EPP d'Amouloko



Borne fontaine le 7 décembre 2013 à l'EPP d'Amouloko



Des latrines ont été construites par l'Association Eau pour la vie (Prades-le-Lez) à Adélomi près d'Amouloko, Commune de Misérété dans le cadre d'une coopération décentralisée entre la commune d'Akpro-Missérété et la commune de Prades-le-Lez.



Latrines collectives dans le quartier Adélomi d'Amouloko (2 cabines, une pour homme et une pour femmes)

Il y a 2 cabines hommes-femmes à une fosse par cabine sans séparation d'urine.



Les latrines sont sur une butte



Démonstration



A droite, André DJOSSOU, directeur du groupe B de l'EPP d'Amouloko

Annexe 2. Les latrines d'AEV à Avlékété

Des latrines ont été construites par l'Association Eau pour la vie (Prades-le-Lez) à Avlékété au Sud de Pahou au bord de la lagune : 2 cabines avec 4 fosses alternées aérées avec accès sur les côtés, séparation d'urine, 2 portes et siège.



Annexe 3. L'Association Eau pour la Vie au Bénin

Nous avons, avec Alphonse ALOMASSO de Ciges-Ong, visité le local d'AEV Bénin à Cotonou (mercredi 4 décembre 2013) et rencontré MAURILLE (maurinique@yahoo.fr).



Siège d'AEV-Bénin avec Alphonse Alomasso et Maurille



Maurille (maurinique@yahoo.fr ; 97 21 75 53) et Alphonse Alomasso de Ciges-ONG dans le local d'AEV Bénin

Annexe 4. Les traces des actions menées en 2012



Douche filmée en 2012. Les bénéficiaires ont creusé un puisard derrière la Le ciment-zon de grande capacité filmé en 2012 chez Désiré de Ciges



Un des très nombreux ateliers de tissage de Toujours le problèmes des eaux Moringa plantés en 2011 au groupement d'élevage de lapins GVEL usées issues des douches



Sébastien, l'éleveur de lapin en a beaucoup moins, la provende étant trop chère. Il a acquit un nouveau local transformé en boutique. Il est demandeur d'un frigidaire-Bernardin licencié de l'atelier congélateur (microcrédit ?) Le charcutier a acquit une ferme à quelques kilomètres d'Ouèssè. Il veut faire de l'élevage de volailles et du maraîchage. Il a planté des graines de Moringa



Elie YAHOUEDÉHOU, maçon à Ouèssè contacté en 2012. Il a acquit une cafétéria dans le quartier Laminou



Thierry de CIGES, Cyrille et Cossi ANGASSOU, maçon à Vossa



Eugène AZONNANHIN de Gbanlin, chauffeur de taxi

Annexe 5. Ce qu'il y a de nouveau à Ouéssè



La pancarte devant le local de CIGES sur le projet PNUD



Le personnel embauché par Ciges-ong
- Thierry ADOUNKLA, animateur et
- Eugénie YEHOUEDEOU, secrétaire



La rivière Beffa est presque à sec après une année déficitaire. Radier transformé en lavoir



Tas d'ordures à la sortie de la ville, quartier Laminou, sur l'emplacement d'un futur centre de santé promis depuis plus de 5 ans



La grotte de la Vierge à la paroisse catholique



Le ruisseau du centre ville se remplit d'ordures

Toujours la déforestation



Sans parole

De nouveaux équipements à Ouéssè



Recette perception d'Ouéssè à l'entrée de la ville



Construction du nouveau commissariat à la sortie de la ville



Cafétéria « Chez Louise », une des nombreuses cafétéria de la ville (café au lait et spaghettis-omelette)

Le futur barrage sur l'Ouémè



Emplacement du barrage à Vossa ; barrage multifonction en projet sur le Benjamin ALLOMASSO, fleuve Ouémè de 427 milliards de Fcfa (non financé mais qui intéressent coordonnateur du sous programme les turcs du groupe NUROL et les chinois). Puissance estimée de 79,2 « Gestion des ressources en eau » qui MW ; il permettra d'irriguer environ 25 000 hectares de terre cultivable, englobe l'Agence du Bassin du Niger et d'alimenter en eau théoriquement 600 000 habitants. (ABN) et les grands barrages

Annexe 6. Les médicaments contre le paludisme

Il y a un dépôt pharmaceutique à Ouéssè et plusieurs vendeurs informels de médicaments à Ouéssè et dans les villages.

Ils sont toujours garantis venus de France, Belgique, Canada etc.

Beaucoup viendraient des centres de santé et de la pharmacie centrale de Parakou.

Leur conservation n'est pas assurée correctement.



Quelques produits vendus à Ouéssè contre le paludisme. Cipla est une entreprise indienne

Deux sources d'approvisionnement à Ouéssè



Point de vente au marché



Dépôt pharmaceutique de la ville d'Ouéssè. Le centre de santé n'a plus de médecin

Annexe 7 : Le rugby au Bénin

Des contacts ont été pris avec des rugbymen béninois grâce au mécanicien, HERVE, de Monique et Jean Philippe SOMDA (contact : herverugby@yahoo.fr).

J'ai une lettre du club des « Alligators de Tankpè » (Président DAMIEN, directeur de la station d'essence de Cadjehoun) demandant l'aide du club professionnel de Montpellier pour du matériel d'occasion.

J'ai assisté, à la nuit tombée, à un entraînement de ce club au stade de l'Amitié samedi 28 décembre 2013 .

La Fédération de rugby du Bénin, **Feberugby**, créée le 9 juillet 2008, comprend environ 10 clubs dont 5 à Cotonou et ses environs. Elle a le soutien de **l'Association Rugby Sans Frontières Bénin** et de **Rugby Sans Frontières France** ainsi que du club sénior de Rosny sous bois, ville jumelée avec Cotonou.



BOZEKPA Evrard, capitaine de l'équipe des Dauphins. Cette équipe de Cotonou a reçu en 2012 des maillots de Rosny sous bois, jumelée avec Cotonou

DAMIEN, Président du club des Alligators de Tankpè

SEMANSOU Abel, président du club des Margouillats-percuteurs

Annexe 8 : Adresses des principales rencontres – Répertoire 2013

| Noms Prénoms | Profession ou activités | Adresses | Téléphones | Courriels |
|----------------------------------|--|----------|------------------------------|--|
| ABRAHAM Samuel | Surveillant général collège Djegbé, ONG Secours aux démunis (SAD) et Réseau d'action féminine – communale des groupements de femmes de Ouéssè (RAF-COGFOD) | Djegbé | 96267321 | samuelduchrista@yahoo.fr sad_ongduchrist@yahoo.fr ptfetdonateursdesadbenin@yahoo.fr |
| ADEGOKE Latifou | Employé de la Mairie, service C/SADE | Ouéssè | 95382391/97352490 | |
| ADIMI Biaou | Couturier, éleveur de zébu, vendeur d'essence, propriétaire bamboueraie | Attata | 95 38 23 74 | |
| ADOUGNOVO Françoise | amie de Monique Somda | Cotonou | 21 30 28 95 | |
| AGOUA Maurille Arnaud | Hydrologue – représentant AEV-Bénin | Cotonou | 97 21 75 53/ 95843933 | maurinique@yahoo.fr |
| AHICHEMEY Valery | Dignitaire de la cour du Roi d'Ouéssè | Ouéssè | | |
| AHOUANGONOU Salomon | Prof physiologie Fac Abomey-Calavi retraité | Cotonou | 64 41 72 32/ 98 21 18 10 | |
| AIGBE Marcellin | Jeunesse sans frontières JSF Bénin. 08 BP 725 Tri Postal | Cotonou | Pas rencontré | |
| AISSEKOU Armel | Gérant CAVECA | Ouéssè | 95583977 | aissekouarmel2013@yahoo.fr |
| AKPO Antoine | Journaliste à la radio rurale | Ouéssè | 95633077/96336292 | |
| AKPO Firmin | ONG GRADEC | Ouéssè | 9586457/970494167 | firminakpo@yahoo.fr |
| ALLOMASSO Benjamin, Tchokponhoué | Agence du Bassin du Niger, Cotonou, Président du CIGES-ONG. Godomey | Cotonou | 95353068 /97872687 | allomassot@yahoo.fr |
| ALOMASSO Alphonse | « Directeur exécutif » du CIGES-ONG. Godomey | Cotonou | 95379535/97601144 | alomassing@yahoo.fr |
| AMADOU Grégoire | Animateur du bureau d'étude « Innovation, environnement et développement », IED-ONG, France | Cotonou | 97837867/95062125 | gregamad@yahoo.fr |
| ANGASSOU Kossi | Maçon à Vossa | Vossa | 65158409 | |
| APLOGAN Armelle | FSP, projet Moringa Ambassade de France | Cotonou | | armelle.aplogan@diplomatie.gouv.fr |
| ATCHADE Louis | Patron soudeur | Ouéssè | | |
| ATTAKIN Edmond | Chef division développement et appui aux programmes d'Eau et assainissement pour l'Afrique (EAA- ex CREPA) | Cotonou | 97542699, 95610554, 21311093 | edmondattakin@wsafrica.org (www.wsafrica.org ; http://nrcrbenin.org) |

| Noms Prénoms | Profession ou activités | Adresses | Téléphones | Courriels |
|------------------------|--|----------|--------------------------|---|
| AUBOURG Guillaume | Ps-Eau | Paris | | |
| AZONNANHIN Eugène | Ancien chauffeur taxi brousse (fait 1 latrines chez lui) | Gbanlin | | |
| BABA Épiphane | Chef arrondissement (CA) Gbanlin | Gbanlin | 95177438 | |
| BACO Mohamed Nasser | Prof Agro-sociologue | Parakou | 96 06 16 64/ 90047180 | nasserbaco@yahoo.fr |
| BAKO AMADOU Nafissa P. | Directrice de l'ONG Vie et environnement (belle soeur de Baco) | Ouèssè | 95853038/96041554 | vieenviron@yahoo.fr |
| BAKPE Marc Julien | Association Top Afrique Développement (ASTAD) | Bohicon | | astadbenin@yahoo.fr |
| BAKPETE Delphin | Sergent chef forestier | Ouèssè | 66403240/94684333 | |
| BÉGUÉ Jean Christophe | ADFE | Cotonou | 95 87 75 75 | |
| BEZANÇON Gilles | Représentant IRD Bénin | Cotonou | | Gilles.bezancon@ird.fr |
| BLETESSOU Bernardin | Soudeur à Ouèssè | Ouèssè | 94644411/96021784 | alkoiretib@yahoo.fr / alkouarit@gmail.com |
| BLOH K. | Directeur du CEG3 Gbanlin | Gbanlin | 95862805/97862570 | |
| BOURAI Lemou | Vétérinaire privé | Ouèssè | 94711542/97156318 | |
| CHALA Pascal | Jeune de l'association UJERAZ (union des jeunes de l'Etoile Rouge Abokplémé-Zongo) | Ouèssè | 95293414/96527804 | |
| DAGNITCHE Guillaume | Prof anglais école CIME. Censeur collègue CIME | Ouèssè | 94546785/67771590 | |
| DANSI Alexandre | Faculté sciences Dassa | Dassa | 97276598 | |
| DÉGNIDÉ Modeste | Infirmier centre de santé Laminou ouest, ONG IFE OLUWA | Ouèssè | 97461513/95489814 | degnidemodeste@yahoo.fr |
| DÉGNIDÉ Père Ambroise | Père paroisse catholique Ouèssè | Ouèssè | 94996514 | |
| DEJILA Cyrille | Jardinier CIGES à Vossa | Vossa | 64 80 79 30 | |
| DELEDJI Adrien | Fait des latrines ONS Cotonou | Cotonou | | |
| DELPHIANOS | Chef forestier de Gbanlin (en master 2) | Gbanlin | | delphianos@yahoo.fr |
| DEMAMON Antoine | Censeur du CGE1 Ouèssè | Ouèssè | | |
| DJABASSOU Ibrahim | Adjudant chef eaux et forêts et chasse. Responsable adjoint de la section communale environnement et protection de la Nature | Ouèssè | 95207603/97725608 | djabatou@yahoo.fr |
| DJIGLA Innocent | Directeur du CEG2 d'Ouèssè | Ouèssè | 97461751 | |

| Noms Prénoms | Profession ou activités | Adresses | Téléphones | Courriels |
|------------------------|--|----------|------------------------------|--|
| DJOKOUTIN Julienne | épouse HOUECANDE; Fabrique du fromage de soja | Ouèssè | | |
| DJOSSOU André | Directeur groupe scolaire B de l'école d'Amouloko | Miséreté | 97576253 | |
| DOHOU ALOGNINOU Blaise | Pépiniériste à Ouèssè | Ouèssè | 97362205/95601241 | |
| DOSSOU Miwoto | Ets Danto et fils Tours pour écotourisme-location véhicule. Quartier Jéricho | Cotonou | 97447626, 95847435, 21324180 | m.dantofilstours@yahoo.fr |
| DULIN Violaine | Développement sans frontières, dsf | Paris | 155480217 | |
| EHOUINSOU Marcellin | Agronome INRAB retraité | Cotonou | 95866566/96781906 | |
| EHOUINSOU Marie Lise | | Cotonou | 94157874/67601904 | |
| ELOSSIN Agnès | Institutrice stagiaire EPP Laminou | Ouèssè | | |
| EZIN Roger | Entrepreneur à Ouèssè | Ouèssè | 95738254 | |
| FABLE Luc | FSP, projet Moringa Ambassade de France | Cotonou | 96642157 | Luc.fabre@diplomatie.gouv.fr |
| GASSA Cyrille | Jardinier Ouèssè | Cotonou | | |
| GASSA Damien | Pompiste et jardinier d'Ouèssè | Ouèssè | 95695084/96267327 | |
| GBAGUIDI Brice D. | Agent de crédit CAVECA | Ouèssè | 95474936/96583744 | |
| GBESSO Dah | Roi de Ouèssè | Ouèssè | | |
| GBODO Norbert | Directeur du groupe A de l'EPP de Vossa | Vossa | 95 82 91 03 | |
| GEE Julien | ONG « Let's do it » | France | 06 16 68 77 68 | julien@letsdoitfrance.org |
| GNANVI Sylvain Codjo | Instituteur EPP Vossa, Animateur CIGES | Vossa | 95470432 | |
| HOUNDETE Édith | Directrice EPP Gaou Zogba route de Djégbé, ONG Mahoussi | Ouèssè | | |
| HOUNGBEDJI Clément | Restaurant cochon-jardin | Ouèssè | 95444879 | |
| HOUNGNONVI Clément | Directeur de la radio rurale d'Ouèssè, conseiller communal | Ouèssè | <u>95 36 70 40</u> | hounclem@yahoo.fr |
| HOUNSINOU Jean-Marie | Association Eau pour la vie Bénin (AEV) | Pahou | 96963837 | Jeanmarie.hounsinou.aevb@gmail.com eaupourlaviebenin@gmail.com |
| HOUSSOU Simone | Pharmaquick | Cotonou | 00 229 66 74 46 88 | |

| Noms Prénoms | Profession ou activités | Adresses | Téléphones | Courriels |
|----------------------|--|----------|-----------------------------|--|
| INNOCENT | Gardien maison Yoro | Cotonou | 93 20 52 87/ 95 07 34 22 | |
| LAURENT Laetitia | AFD | Cotonou | 21313453 | |
| LODOUHOUE Dimitri | Technicien en production végétale au Centre communal (et régional) pour la promotion agricole (CeCPA et CeRPA) | Ouèssè | 95348881/97532102 | lodouhoued@yahoo.fr |
| MAAZOU Alhassane | Oxfam Bénin (ex Oxfam Québec), la Haie vive | Cotonou | 95462992 | alhassanem@oxfam.qc.ca/amaazou2001@yahoo.fr |
| MALENOU Elisabeth | Infirmière Centre de santé (lieu-dit Tosso) | Vossa | | |
| MEMEVEGNI Étienne G. | Journaliste au Potentiel (ancien à « l'Autre fraternité ») | Ouèssè | 97197325/64231309 | |
| NONHOUEGNON Jacques | Soudeur à Ouèssè | Ouèssè | 95 38 52 64 | |
| OLAYE Félix | Censeur du CEG2 Ouèssè | Ouèssè | | |
| OLOU Jocelyne | Secrétaire de l'ONG CIGES | Ouèssè | | |
| OUANI Théodore | Hydrologue IRD, direction hydrologie | Cotonou | 97886230 | |
| PADEY Sabine | Association de recherche appliquée à la culture pour le développement (ARAC-DE) – AD FE. BP 58 Fidjrossé | Cotonou | 96226262 | Ets.serb@gmail.com |
| PARFAIT Jacqueline | ONG African Positive Partnair, APP | Cotonou | 97475941/97644020 | |
| SEGBO Honoré | Chef de village Vossa | Vossa | 64485253 | |
| SOLANGE | Gardiennne maison Monique Somda | Cotonou | 98 80 94 81 | |
| SOLIGBA Désiré Koffi | Animateur CIGES à Vossa | Vossa | 95 97 50 49 | |
| SOSSOU Aubert | Technicien radio | Ouèssè | 95470436 | |
| SOVEGNON Tossou | Maçon | Vossa | 64413893 | |
| TOSSA Zacharie | Enseignant CEG, trésorier du Ciges. Derrière radio | Ouèssè | 97363397/95 50 3743 | toskozac@yahoo.fr |
| VARIN Françoise | Présidente AD FE | Cotonou | 96 64 21 57 | |
| WAGNER Monique | Pharmacien humanitaire international/ France Bénin Vaucluse (près d'Avignon). 13150 | Boulbon | 95564221/0612998394 | Wagner.monique@gmail.com |
| WANTCHEKON Ignace F. | Directeur école maternelle de Laminou | Ouèssè | 95380938/97430010 | |

| Noms Prénoms | Profession ou activités | Adresses | Téléphones | Courriels |
|---------------------|---|-----------------|-------------------|---|
| XXX | chargée de mission développement des partenariats. Maison de la société civile (MDSC) | Cotonou | mdsc : 21047870 | info@mdscbenin.org / www.mdscbenin.org |
| YAHOUEDEHOU Elie | Maçon à Ouéssè. Quartier Laminou | Ouéssè | 64 41 38 93 | |
| YAO Emmanuel K. | Surveillant général au CEG3 Gbanlin | Gbanlin | 95293158/96336151 | |
| YAO Kouma | Directeur CEG1 d'Ouéssè | Ouéssè | 96830845/95055631 | |