



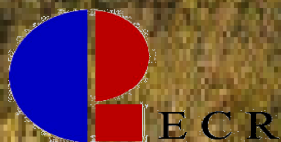
# ETUDE DE FAISABILITE POUR : LA VALORISATION DE LA NOUVELLE AIRE PROTEGEE

## La Tour Eiffel du Sud et Barn Hill REGION SUD OUEST

*Rapport Final*

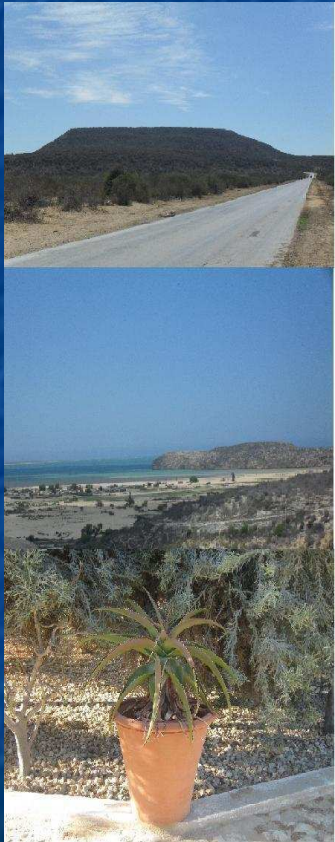


Mars 2010



# PLAN DU RAPPORT

- 1 - Faisabilité commerciale
- 2 - Faisabilité technique
- 3 - Faisabilité financière
- 4 - Faisabilité économique et sociale
- 5 - Aspect environnemental
- 6 - Stratégie et Plan d'action de mise en œuvre



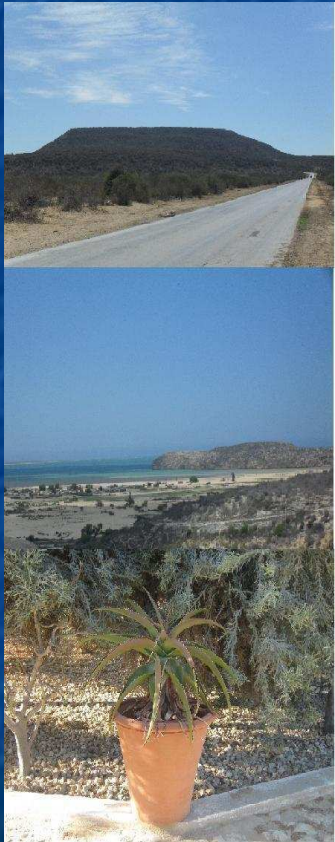
# STRUCTURE DE L'ETUDE

1 - Faisabilité de la Tour Eiffel du Sud

2 - Faisabilité de Barn Hill

3 - Faisabilité des plantes ornementales

4 – Stratégies et plan d'action



# 1 - FAISABILITÉ COMMERCIALE

## 1.1 Approche

- ❖ Brochure de présentation des deux sites
- ❖ Guide d'interview
- ❖ Sélection des cibles à enquêter
- ❖ Analyse et interprétation des résultats

# 1 - FAISABILITÉ COMMERCIALE

<b>TABLEAU DES PERSONNES ENQUETEES</b>		
<b>Ville</b>	<b>Tuléar</b>	<b>Tana</b>
<b>Enquête Opérateurs économiques</b>	<b>55</b>	<b>7</b>
<b>Enquête Touristes</b>	<b>47</b>	
<b>Enquête TOUR OPERATOR</b>	<b>2</b>	<b>7</b>
<b>Enquête Guides</b>	<b>1</b>	<b>6</b>
<b>TOTAL</b>	<b>105</b>	<b>20</b>



**FAISABILITE COMMERCIALE ANDATABO  
(TOUR EIFFEL DU SUD)**

# 1 - FAISABILITÉ COMMERCIALE

## 1.2 Le produit (Andatabo, la Tour Eiffel du Sud)

- ❖ Cible principale: les touristes internationaux
- ❖ Stratégie de valorisation touristique:

- Signature propre: Tour Eiffel
- Image forte: vue panoramique
- Positionnement clair:

*multi-produits et promotion et de la culture et de l'histoire Vezo.*



# 1 - FAISABILITÉ COMMERCIALE

## 1.2 Le produit (Andatabo, la Tour Eiffel du Sud)

❖ Compétitif par rapport aux autres sites d'attraction (Atout de compétitivité):

. Site d'exposition d'histoire et de culture de Tuléar

. Arboretum naturel

. Particularité géographique, Tropicque du Capricorne.





# 1 - FAISABILITÉ COMMERCIALE

Le produit comprend:

- une vue panoramique magnifique de 360° où les touristes peuvent voir grâce à des longues vues, jucher sur ses 70 mètres:
  - ✓ Ville de Tuléar
  - ✓ Mangrove
  - ✓ Sarodrano
  - ✓ Plateaux alentours
  - ✓ Les villages Vezo
  - ✓ Barrière de corail
  - ✓ L'ensemble de la côte du Sud



# 1 - FAISABILITÉ COMMERCIALE

Le produit comprend:

- Ses doubles accès : sentier abrupte pour les sportifs et sentier douce pour les plus jeunes et les plus âgées.
- Son chalet abritant des cartes topographiques et un muséum d'histoire de Tuléar
- Son arboretum avec son circuit « plantes médicinales et ornementales »



# 1 - FAISABILITÉ COMMERCIALE

Le produit comprend:

- Ses panneaux d'indication et d'interprétation
- Ses points de haltes pour des prises de vues ou pour un pique nique improvisé
- Un sanitaire disponible
- Une restauration rapide ou snack pour les lunchs d'avant vol.



# 1.3 La clientèle

Cible: touristes internationaux, Isalo

## Touristes au niveau national

Année	2005	2006	2007	2008
Nombre de visiteurs non résidents au frontière	277 052	311 730	344 348	346 411

*Source:* Ministère de l'environnement, des eaux et forêts et du tourisme

## Visiteurs de l' ISALO

Année	2007	2008	2009
Nombre de touristes	31 195	33 400	30 000
Visiteurs internationaux	26 500	26 720	27 000

*Source:* Données du MNP

10% des touristes visitent l'Isalo

80% des visiteurs: touristes  
Internationaux

# Clients prévisionnels pour Andatabo

<b>Prévision de visiteurs ISALO</b>					
<b>Année</b>	<b>2011</b>	<b>2012</b>	<b>2013</b>	<b>2014</b>	<b>2015</b>
<b>Nombre de touristes</b>	<b>27 000</b>	<b>29 700</b>	<b>32 670</b>	<b>35 937</b>	<b>39 531</b>
<b>Visiteurs internationaux</b>	<b>21 600</b>	<b>23 760</b>	<b>26 136</b>	<b>28 750</b>	<b>31 625</b>
<b>clients tours opérateurs (90%)</b>	<b>19 440</b>	<b>21 384</b>	<b>23 522</b>	<b>25 875</b>	<b>28 462</b>

*Enquête tours opérateurs, hôtels Tuléar et Tanà: 90% des touristes internationaux passent par les tours opérateurs*

# Objectif: Faire passer Andatabo dans le circuit des tours opérateurs

- Ciblage du circuit
- Peu de coûts supplémentaires pour les touristes dans le pack: pas de nuit supplémentaire, pas de déplacement important.
- Terminer en beauté le périple de la visite Sud
- Calage de la visite dans le circuit des tours opérateurs.

# Ciblage: les touristes en attente de vol retour pour Tana

- Touristes en provenance d'Ifaty, d'Anakao ou d'autres circuits inversés.
- Touristes passant à Fort Dauphin sont à éliminer (15%).

## Ciblage: les touristes en attente de vol retour pour Tana

<b>Année</b>	<b>2011</b>	<b>2012</b>	<b>2013</b>	<b>2014</b>	<b>2015</b>
<b>Clients prévisionnels pour Andatabo (hors F/D)</b>	<b>16 524</b>	<b>18176</b>	<b>19 994</b>	<b>21 993</b>	<b>24193</b>
<b>Clients prévisionnels finaux (hypothèse basse )</b>	<b>5 000</b>	<b>8 000</b>	<b>15 000</b>	<b>22 000</b>	<b>24000</b>



# Tourisme National

- 1 000 visiteurs → 25% des visiteurs

- 2 000 élèves

- Population Tuléar:

Nombre d'habitants : env. 177 750 hab→

Pourcentage population (0,16%): 3 000 personnes  
en famille

# Tourisme National

Année	1	2	3	4	5
Visiteurs internationaux	5000	8 000	10 000	20 000	25 000
Visiteurs nationaux	250	500	1 000	2 000	2 500
Visiteurs locaux (élèves)	200	500	1 000	1 500	2 000
Visiteurs locaux (famille)	300	500	1 000	2 000	3 000
<b>TOTAL VISITEURS</b>	5 750	9 500	13 000	25 500	32 500

## 1.4 Le prix

Selon les guides, les prix d'entrées pratiqués sont:

- Une journée: 10 000 à 25 000Ar      Promotion: 7 000Ar
- Demi journée: 7 000 Ar                  Promotion: 5 000 Ar
- 2 à 3 heures: 4 000 Ar                  Promotion: 3 000 Ar

Prix proposés pour Andatabo:

- 4 000 Ar en période de croisière.
- 3 000 Ar les deux premières années.

# Promotion

## ■ Cibles principaux:

- Tours opérateurs et agences de voyage
- Office du tourisme
- Hôteliers et restaurateurs principalement dans la région
- Guide touristique
- Transporteurs

# Promotion

- Cibles principaux:

- Transporteurs
- Communautés locales et CTD
- Service déconcentrés de l'État (éducation, enseignement supérieur, environnement, tourisme,...)

# Promotion

## ■ Mode de promotion

- Brochures et dépliants
- Sites Web
- Invitation Eductour
- Formation des guides
- Panneaux d'interprétation à Tuléar et sur les sites
- Sensibilisation sur tous les acteurs

# Distribution

- Sur site
- Bureau de représentation à Tuléar
- Auprès des tours opérateurs



FAISABILITE TECHNIQUE ANDATABO  
(TOUR EIFFEL DU SUD)



# 3. Faisabilité technique (2 sites)

## 3.1 Gestion des projets

### Trois scénarios:

- Gestion par l'association TAMIA
- Gestion par un opérateur privé sous contrat avec TAMIA
- Gestion séparée de la production des plantes ornementales

## Gestion Tamia

<b>Avantages</b>	<b>Inconvénients</b>
<b>Participation de la population locale</b>	<b>Expertise de l'association</b>
<b>Coût de revient plus faible</b>	<b>Motivation du dirigeant dans l'association</b>
	<b>Expérience de l'association</b>
	<b>Crédibilité de l'association</b>

## Gestion opérateur privé

<b>Avantages</b>	<b>Inconvénients</b>
<b>Expérience de l'opérateur</b>	<b>Marge plus faible pour l'association à voir</b>
<b>Facilité de gestion</b>	<b>30/70</b>
<b>Dynamisme car motivé</b>	
<b>Crédibilité d'un opérateur privé</b>	

## Gestion séparée des plantes ornementales

<b>Avantages</b>	<b>Inconvénients</b>
<b>Produits et marchés différents</b>	<b>Unicité du commandement</b>
<b>Mode de production différente</b>	<b>Coût plus élevé de gestion</b>
<b>Exploitation par les paysans</b>	

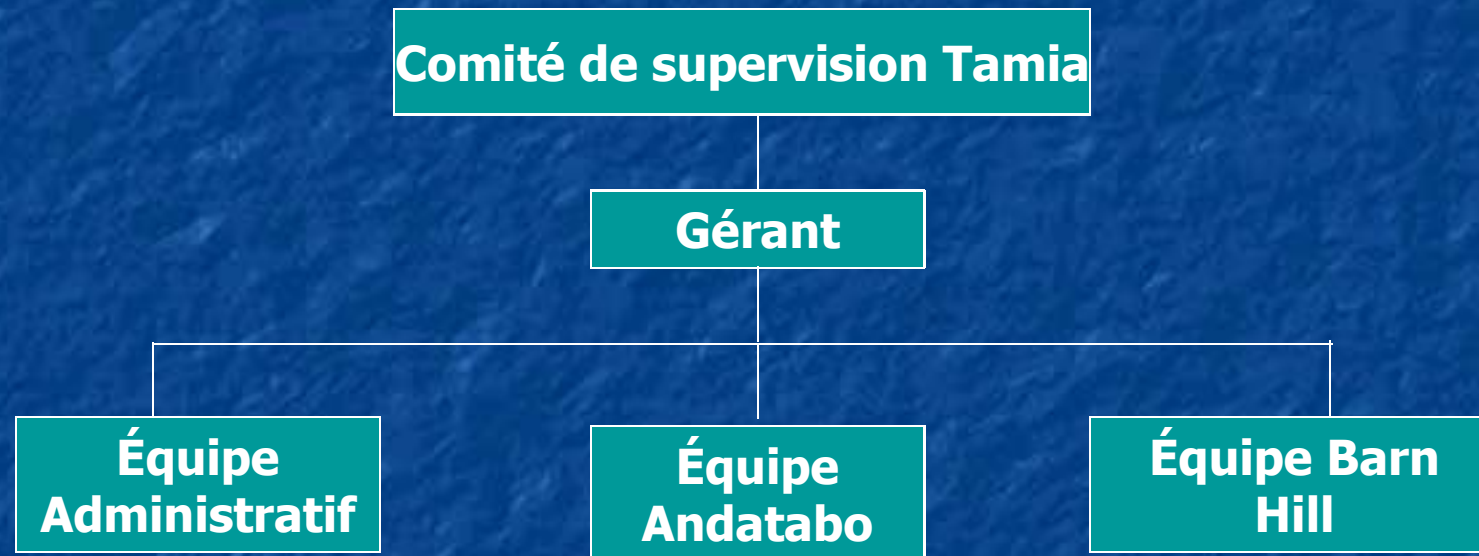
## Objectif

- Participation optimale de la population locale
- Efficience de gestion

## Proposition

- Gestion séparée des plantes
- Gestion par opérateurs privés mais avec participation maximale de la population au niveau des agents

# Organigramme



**Équipe administratif:** un comptable, une secrétaire

**Équipe Andatabo:** un caissier et accueil, 4 gardiens et 2 agents de maintenance

**Équipe Barn Hill:** un caissier et accueil, 4 gardiens et 2 agents de maintenance

## 3.2 Les investissements

- ❖ Bureaux d'accueil, sanitaires et château d'eau
- ❖ Aire de stationnement
- ❖ Piste d'accès avec panneaux d'indication
- ❖ Abris et chalets
- ❖ Points de mire et longue vue
- ❖ Les panneaux d'interprétation
- ❖ Les panneaux d'exposition de la culture et de l'histoire de Tuléar

# *Non compris dans les investissements*

- ❖ Point de vente des plantes
- ❖ Le snack pour les boissons et la petite restauration
- ❖ Le déplacement du poste de garde de la gendarmerie
- ❖ Mise en œuvre
- ❖ Partenariat avec l'ASE et l'université de Tuléar sur les expositions et interprétations



# Coût des investissements

Désignations	Montants (en Ar)	durée d'utilité	taux	Amortissement
Constructions et aménagement	35 045 500	10,00	0,10	3 504 550,00
Prestations intellectuelles	35 000 000	1,00	100,00	
Matériel roulant				
Matériel et mobilier de bureau	2 000 000	5,00	0,20	400 000,00
Appui et subvention				
<b>Autres</b>	<b>72 045 500</b>			<b>3 904 550,00</b>
Désignations	Montants	Fonds Propres	Emprunt	Subvention
Total Investissement en immobilisation	72 045 500	8 033 000	21 372 500	64 405 500
Fonds de roulement initial	1 950 000		1 950 000	
Commission d'engagement	0			
<b>Total Investissement et FRI</b>	<b>73 995 500</b>	<b>8 033 000</b>	<b>23 322 500</b>	<b>64 405 500</b>



**FAISABILITE FINANCIERE ANDATABO**

# Recette

DESIGNATION	UNITE	Année1	Année2	Année3	Année4	Année5
visiteurs intx	nb	6 000	10 000	15 000	22 000	25 000
vis nationaux	nb	250	500	1 000	2 000	2 500
vis locaux	nb	200	500	1 000	1 500	2 000
vis élèves	nb	300	500	1 000	2 000	3 000
DESIGNATION	Année1	Année2	Année3	Année4	Année5	
visiteurs intx	19 800 000	33 000 000	49 500 000	72 600 000	82 500 000	
vis nationaux	125 000	250 000	500 000	1 000 000	1 250 000	
vis locaux	100 000	250 000	500 000	750 000	1 000 000	
vis élèves	150 000	250 000	500 000	1 000 000	1 500 000	
<b>TOTAL</b>	<b>20 175 000</b>	<b>33 750 000</b>	<b>51 000 000</b>	<b>75 350 000</b>	<b>86 250 000</b>	

# Coût de fonctionnement

Année	1	2	3	4	5
Charges du personnel	17 760 000	17 760 000	18 960 000	18 960 000	18 960 000
Fournitures consommables	360 000	360 000	480 000	480 000	480 000
Carburants et lubrifiants					
Missions et déplacements	480 000	480 000	720 000	720 000	720 000
Frais de communication	240 000	240 000	360 000	360 000	360 000
Entretien , maintenance, réhabilitation	250 000	300 000	400 000	400 000	400 000
Stages et formations (pm)					
Autres (pm)					
<b>TOTAL</b>	<b>19 090 000</b>	<b>19 140 000</b>	<b>20 920 000</b>	<b>20 920 000</b>	<b>20 920 000</b>

# SALAIRE DU PERSONNEL

	Salaire mensuel	Nbre	total mensuel	total annuel croisière	total minimal
	( Ariary)				
PERSONNEL DE DIRECTION					
Directeur (1/3)	600 000	1	600 000	7 200 000	7 200 000
PERSONNEL D'ADMINISTRATION			-	-	
Comptable (1/3)	80 000	1	80 000	960 000	960 000
PERSONNEL COMMERCIAL			-	-	
agent commercial (1/2)	100000	1	100 000	1 200 000	-
caissier	120 000	1	120 000	1 440 000	1 440 000
PERSONNEL D'EXPLOITATION (TECHNIQUE)			-	-	
Agent de nettoyage et de désherbage	100 000	2	200 000	2 400 000	2 400 000
gardien	120 000	4	480 000	5 760 000	5 760 000
TOTAL		10	1 580 000	18 960 000	17 760 000

# Plan de trésorerie

Rubrique	Année1	Année2	Année3	Année4	Année5
<i>Solde de début de période</i>	0	1 761 692	13 802 384	37 600 276	79 904 168
<b><u>ENCAISSEMENTS</u></b>					
Recettes	20 175 000	33 750 000	51 000 000	75 350 000	86 250 000
<i>Totales recettes</i>					
<b>TOTAL ENCAISSEMENTS</b>	<b>20 175 000</b>	<b>33 750 000</b>	<b>51 000 000</b>	<b>75 350 000</b>	<b>86 250 000</b>
<b><u>DECAISSEMENTS</u></b>					
Remboursement d'emprunt	0	0	0	0	0
<b>Dépenses d'exploitation</b>					
ACHATS	360 000	360 000	480 000	480 000	480 000
CHARGES EXTERNES	970 000	1 020 000	1 480 000	1 480 000	1 480 000
IMPÔTS ET TAXES					
Charges du personnel	17 760 000	17 760 000	18 960 000	18 960 000	18 960 000
Intérêts des emprunts	0	0	0	0	0
<b>IR</b>	- 676 692	2 569 308	6 282 108	12 126 108	14 742 108
<b>TOTAL DECAISSEMENTS</b>	<b>18 413 308</b>	<b>21 709 308</b>	<b>27 202 108</b>	<b>33 046 108</b>	<b>35 662 108</b>
<i>Solde fin de période</i>	<b>1 761 692</b>	<b>13 802 384</b>	<b>37 600 276</b>	<b>79 904 168</b>	<b>130 492 060</b>



**FAISABILITE SOCIO ECONOMIQUE  
ANDATABO**

## 3.3 Impact socio économique

### *Impact positif sur les opérateurs économiques*

	Taux de valeur ajoutée	Valeur ajoutée en Ariary
Guide	90%	18 115 714
Restauration	50%	25 000 000
Hébergement	60%	
Transport	30%	48 300 000
<b>TOTAL</b>	<b>Total actualisé : 127 331 436,52 Ariary</b>	<b>91 415 714</b>



## Au niveau de la population locale

- *Emploi : 10 personnes*
- *Artisanat : non défini*

## ❖ Au niveau de l'environnement

- *Protection des plantes endémiques et de la forêt*
- *Diminution de l'érosion par les feux de brousse*

# Tableau des prévisions d'Emploi Andatabo

Andatabo	Année 1	Année 2	Année 3	Année 4	Année 5
Sur le site	10				
guides	1	2	1,2	2	3
restauration	7	3	2,2	5	6
hébergement					
communes	0	0	0	0	0
transport	1	1	2	2	2
artisanat	0	0	0	0	0
<b>total</b>	<b>28</b>	<b>6</b>	<b>5</b>	<b>9</b>	<b>11</b>

## *Impact négatif*

### ❖ Au niveau des opérateurs économiques

- Briqueterie	VA	75 042 000Ar
- Transport	VA	10 692 000Ar
- Bois	VA	3 474 000 Ar
- Charbon	VA	4 811 400Ar
- Total		94 020 300Ar

### ❖ Au niveau de la population locale

- Emploi **24 personnes**

### ❖ Au niveau de l'environnement: sans

# FAISABILITE COMMERCIALE BARN HILL (PORTE DE L'ONILAHY)



## 2. Faisabilité commerciale BARN HILL

- Même cible: mais surtout clients venant d'Anakao
- Actuellement: 30% des tours opérateurs vers Anakao et 70% vers Ifaty.
- Raisons: insécurité, route très mauvaise, bateau durée élevée.
- **Tendance va s'inverser**: site plus beau, moins de pollution, route réhabilitée, distance plus courte même pour le bateau, sécurité améliorée.

→ Hypothèse: Passer de 30% à 46% après 5 ans pour visiteurs Anakao et 70% clients vers Barn Hill.

# Prix

Circuit d'une demi journée en moyenne + circuit en pirogue à balancier

Tarif proposé: selon le même principe que ci-dessus

Type de visiteurs	Tarif Barn Hill
Visiteurs internationaux	6 000
Visiteurs nationaux	1 000
Visiteurs (élèves)	400

**FAISABILITE TECHNIQUE BARN HILL  
(PORTE DE L'ONILAHY)**



# Faisabilité technique pour Barn Hill

## ❖ Investissement

- Bureau d'accueil, sanitaire, château d'eau
- 5 cases Vezo
- Plantation de brise vent (pour mémoire)
- Plots d'arrimage vedette (10)
- Escalier et piste
- 2 chalets avec brise vent
- Arboretum naturel
- 2 points de mire avec longue vue
- les panneaux d'exposition de la culture et de l'histoire de Tuléar
- Les panneaux d'interprétation



# Coût des investissements

<b>amortissement</b>			
<b>Désignations</b>	<b>Montants (en Ar)</b>	<b>aux d'amortissement</b>	<b>Amort.</b>
<b>constructions et aménagement</b>	27 405 500	0,10	2 740 550,00
<b>Prestation de service</b>	35 000 000	100,00	-
<b>Matériel roulant</b>			
<b>Matériel et mobilier de bureau</b>	2 000 000	0,20	400 000,00
<b>Appui et subvention</b>			
<b>Autres</b>	64 405 500		3 140 550,00



**FAISABILITE FINANCIERE BARN HILL  
(PORTE DE L'ONILAHY)**

	<b>Salaire mensuel</b>	<b>Nbr</b>	<b>Total mensuel</b>	<b>Total annuel croisière</b>	<b>Total minimal</b>
<b>SALAIRE BARN HILL</b>	<b>( Ariary)</b>				
<b>PERSONNEL DE DIRECTION</b>					
<b>Directeur (1/3)</b>	<b>600 000</b>	<b>1</b>	<b>600 000</b>	<b>7 200 000</b>	<b>-</b>
<b>PERSONNEL D'ADMINISTRATION</b>			<b>-</b>	<b>-</b>	
<b>Comptable (1/3)</b>	<b>40 000</b>	<b>1</b>	<b>40 000</b>	<b>480 000</b>	<b>480 000</b>
<b>PERSONNEL COMMERCIAL</b>			<b>-</b>	<b>-</b>	
<b>agent commercial (1/3)</b>	<b>100000</b>	<b>1</b>	<b>100 000</b>	<b>1 200 000</b>	<b>-</b>
<b>caissier</b>	<b>120 000</b>	<b>1</b>	<b>120 000</b>	<b>1 440 000</b>	<b>1 440 000</b>
<b>PERSONNEL D'EXPLOITATION (TECHNIQUE)</b>			<b>-</b>	<b>-</b>	
<b>Agent de nettoyage et de désherbage</b>	<b>100 000</b>	<b>1</b>	<b>100 000</b>	<b>1 200 000</b>	<b>1 200 000</b>
<b>gardien</b>	<b>120 000</b>	<b>4</b>	<b>480 000</b>	<b>5 760 000</b>	<b>5 760 000</b>

# Recette

<b>DESIGNATION</b>	<b>Année1</b>	<b>Année2</b>	<b>Année3</b>	<b>Année4</b>	<b>Année5</b>
<b>Visiteurs internationaux</b>	24 000 000	36 000 000	56 000 000	84 000 000	105 000 000
<b>Visiteurs nationaux</b>	550 000	1 000 000	2 000 000	4 000 000	5 500 000
<b>Visiteurs locaux</b>	-	-	-	-	-
<b>TOTAL</b>	24 550 000	37 000 000	58 000 000	88 000 000	110 500 000

	Année 1	Année 2	Année 3	Année 4	Année 5
Chiffre d'affaires	24 550 000	37 000 000	58 000 000	88 000 000	110 500 000
<b>I - Production de l'exercice</b>	24 550 000	37 000 000	58 000 000	88 000 000	110 500 000
Achats consommés	360 000	360 000	480 000	480 000	480 000
Services extérieurs et autres consommations	5 640 000	5 740 000	3 728 000	3 728 000	3 728 000
<b>II - Consommations de l'exercice</b>	6 000 000	6 100 000	4 208 000	4 208 000	4 208 000
<b>III - VALEUR AJOUTEE D'EXPLOITATION ( I - II )</b>	<b>18 550 000</b>	<b>30 900 000</b>	<b>53 792 000</b>	<b>83 792 000</b>	<b>106 292 000</b>
Charges de personnel	10 478 400	10 478 400	20 390 400	20 390 400	20 390 400
Impôts, taxes et versement assimilés	-	-	-	-	-
<b>IV - EXCEDENT BRUT D'EXPLOITATION</b>	<b>8 071 600</b>	<b>20 421 600</b>	<b>33 401 600</b>	<b>63 401 600</b>	<b>85 901 600</b>
Dotations aux amortissements, provisions et pertes de valeur	8 733 483	8 733 483	8 733 483	8 733 483	8 733 483
<b>V - RESULTAT OPERATIONNEL</b>	<b>-661 883</b>	<b>11 688 117</b>	<b>24 668 117</b>	<b>54 668 117</b>	<b>77 168 117</b>
Produits financiers					
Charges financières	4 413 177	6 619 766	2 206 589	0	0
<b>VI - RESULTAT FINANCIERS</b>	<b>-4 413 177</b>	<b>-6 619 766</b>	<b>-2 206 589</b>	<b>0</b>	<b>0</b>
<b>VII- RESULTAT AVANT IMPOTS ( V+VI )</b>	<b>-5 075 060</b>	<b>5 068 352</b>	<b>22 461 529</b>	<b>54 668 117</b>	<b>77 168 117</b>
Impôts (IR)		-	5 390 767	13 120 348	18 520 348
<b>TOTAL DES PRODUITS DES ACTIVITES ORDINAIRES</b>	24 550 000	37 000 000	58 000 000	88 000 000	110 500 000
<b>TOTAL DES CHARGES DES ACTIVITES ORDINAIRES</b>	29 625 060	31 931 649	40 929 238	46 452 231	51 852 231
<b>VIII - RESULTAT NET DES ACTIVITES ORDINAIRES</b>	<b>-5 075 060</b>	<b>5 068 352</b>	<b>17 070 762</b>	<b>41 547 769</b>	<b>58 647 769</b>
<b>X - RESULTAT NET DE L'EXERCICE</b>	<b>-5 075 060</b>	<b>5 068 352</b>	<b>17 070 762</b>	<b>41 547 769</b>	<b>58 647 769</b>

## Tableau n° 32 : Plan de trésorerie annuel (en Ariary)

Rubrique	Année1	Année2	Année3	Année4	Année5
Solde de début de période	3 000 000	6 658 423	8 201 433	14 878 794	66 021 569
<b><u>ENCAISSEMENTS</u></b>					
Recettes	24 550 000	37 000 000	58 000 000	88 000 000	110 500 000
Totales recettes					
<b>TOTAL ENCAISSEMENTS</b>	<b>24 550 000</b>	<b>37 000 000</b>	<b>58 000 000</b>	<b>88 000 000</b>	<b>110 500 000</b>
<b><u>DECAISSEMENTS</u></b>					
Remboursement d'emprunt		12 258 825	24 517 650	12 258 825	0
Dépenses d'exploitation					
ACHATS	360 000	360 000	480 000	480 000	480 000
CHARGES EXTERNES	5 640 000	5 740 000	3 728 000	3 728 000	3 728 000
IMPÔTS ET TAXES	10 478 400	10 478 400	20 390 400	20 390 400	20 390 400
Charges du personnel	4 413 177	6 619 766	2 206 589	0	0
Intérêts des emprunts	20 891 577	35 456 991	51 322 639	36 857 225	24 598 400
<b><u>IR</u></b>	<b>6 658 423</b>	<b>8 201 433</b>	<b>14 878 794</b>	<b>66 021 569</b>	<b>151 923 169</b>
<b>TOTAL DECAISSEMENTS</b>	<b>48 441 577</b>	<b>79 115 414</b>	<b>117 524 071</b>	<b>139 736 019</b>	<b>201 119 969</b>
Solde fin de période	23 891 577	42 115 414	59 524 071	51 736 019	90 619 969

# FAISABILITE SOCIO ECONOMIQUE BARN HILL (PORTE DE L'ONILAHY)



# Impact socio-économique

- Impact positive:
  - Au niveau des opérateurs économique: très faible Au niveau des collectivités: sans
  - Au niveau de la population
  - Emploi: 4 personnes
  - Vente de grain et de plants en pots supplémentaire
  - Au niveau de l'environnement:
    - Protection des plantes et de la forêt
    - Diminution de l'érosion et des feux de forêt
- Impact négative: rien à signaler





# PLANTES ORNEMENTALES

A photograph of a plant with large, heart-shaped green leaves and several bright pink flowers. The flowers have a white center and are arranged in a cluster. The background shows a white railing and a concrete surface.

**FAISABILITE COMMERCIALE  
PLANTES ORNEMENTALES**

## 4.1.1 PRODUITS:

- Euphorbia, Calancoe, Aloes, Farehitse
- Choix des produits:
  - *à meilleure valeur ajoutée,*
  - *les plus demandés par les clients,*
  - *utilisant un minimum d'intrants.*
  - *Facile à planter*

# PLANTES ORNEMENTALES

Paramètres	Taxa étudiés			
Famille	EUPHORBIACEAE	LILIACEAE	BURSERACEAE	ANACARDIACEAE
Genre	<i>Euphorbia</i>	<i>Aloe</i>	<i>Commiphora</i>	<i>Operculicarya</i>
Espèce	<i>Euphorbia</i> spp	<i>Aloe</i> spp	<i>Commiphora</i> spp	<i>Operculicarya</i> spp
Synonymes				
Noms vernaculaires locaux	Samata/Laro/ Betondro/	Vahona	Daromanitra/Matamb elo/	Jabihy
	Samatambazaha		Taraby/Daroromby	
Noms vernaculaires étrangers	Plantes grasses ou Euphorbes succulentes	Plantes grasses ou Aloès		
Forme biologique	Buisson, Arbrisseau, Arbustive	Suffrutescente	Buisson, Arbrisseau, Arbuste	Buisson et Arbrisseau
Période de floraison	Décembre à Février	Décembre à Février	Décembre à Février	Décembre à Février
Période de fructification	Janvier à Avril	Janvier à Avril	Janvier à Avril	Janvier à Avril

## 4.1.2 MARCHÉ:

- *Cible:*
  - . Horticulteurs d'Antananarivo, touristes visitant la région.
- *Potentiel de vente:*
  - . 2000 plants par opérateurs (autorisés par ministère)
  - . Plantes en provenance du Sud: 20%
  - . Potentiel de vente auprès des opérateurs: 20%
  - . Potentiel de vente auprès des touristes: 300 pots par an.
- *Critère de production:*
  - . Minimum de production par Tamia (1600 pots)
  - . Tout excédent de vente sera produit par les villageois sur commande par Tamia

## 4.1.3 Prix

- ❖ *Prix export*: 10 euro en moyenne
- ❖ *Prix de vente locale à Tanà*:
  - *Aloe*: 25 000Ar à 35 000Ar par pot
  - *Euphorbia*: 25 000Ar à 45 000Ar par pot
  - *Calancoe*: 4 000Ar par pot
  - *Farehitse*: supérieur à 25 000Ar par pot
- ❖ *Prix de vente conseillé*:
  - ❖ 5 000Ar par pot départ Tuléar ( inférieur ou égal à arboretum Tuléar)

## 4.1.4 Promotion:

- Vente sur site Internet
- Exposition dans les deux sites et dans les bureau de représentation à Tuléar.
- Placement dans les hôtels et restaurants et autres sites touristiques.
- Brochure des tours opérateurs (avec les deux sites éco touristiques)
- Exposition à la représentation de Tanà.
- Partenariat avec l'organisation Cites International.
- Protection des produits par rapport à la loi.

## 4.1.4 Distribution:

- Vente sur site Internet
- Vente au magasin.
- Vente sur l'antenne de représentation à Tana.



## 4.2 Faisabilité technique

- Organisation de la gestion:
  - Un gérant
  - Un agent de vente
  - Un jardinier et un magasinier
  - Deux gardiens

# Processus de production

## 1- CARACTÈRES ÉCO-PHYSIOLOGIQUES

- ❖ \*Exposition à la lumière du jour (plein soleil ; lumière filtrée ; sous ombrage)
- ❖ \*Type et proportion de sols (graviers, terreaux, humus, calcaires, sables blancs, sables roux, calcaro-argileux, sablo-argileux, etc.)
- ❖ \*Température ambiante exigée (8°C à 39°C)
- ❖ \*Résistance à la sécheresse (adaptation au milieu sec et/ou aride)
- ❖ \*Vitesse de croissance (8 à 24 mois pour atteindre la taille appropriée pour la mise en pot et en vente de jeunes plants)

## 2- MULTIPLICATION À PARTIR DE GRAINES :

- ❖ Cette technique est la plus courante et concerne la majorité d'espèces sauvages endémiques
- ❖ Pour la technique de multiplication
- ❖ Préparation de sols et de site pépinière
- ❖ Collecte et sélection de graines issues de fruits matures
- ❖ Germination et mise en engrais en période de pousse de plantules
- ❖ Arrosages en différentes périodes (période fraîche : arrosage rare et période chaude : arrosage régulier quant le pot est à sec)
- ❖ Entretien et traitement de jeunes plants (aération de sols, arrosages de plantes, pulvérisation d'insecticide en cas de besoin, suivi de la santé contre les espèces nuisibles et certains parasites, etc.)
- ❖ Mise en pot ou rempotage

## ■ INVESTISSEMENT

- Constructions:
  - un bureau de vente et d'accueil
  - Un hangar de stockage de plants
  - Un hangar de production de plants
  - Un magasin de stockage, outillage, intrants, pots
  - Abris gardien
  - Un puit d'eau
- Matériel et outillage: Angady, Seau, ...
- Matériel de mobilier de bureau: Table, chaise, ...

## 4.2.1 Investissement

### Tableau d'investissement

Désignations	Montants (en Ar)	durée d'utilité	taux	Amort.
constructions et aménagement	1 900 000	10.00	0.10	190 000.00
matériel et outillages	500 000	3.00	0.33	165 000.00
Matériel roulant				
Matériel et mobilier de bureau	1 000 000	5.00	0.20	200 000.00
Appui et subvention				
TOTAL	3 400 000			555 000.00

A photograph of a plant with large, green, heart-shaped leaves and several bright pink flowers. The flowers have a white center with pink veins. The plant is growing in a white container, and the background shows a white railing and a concrete surface.

**FAISABILITE FINANCIERE DES  
PLANTES**

## 4.3 Chiffres d'affaires

### CHIFFRES D'AFFAIRES

DESIGNATION	Année1	Année2	Année3	Année4	Année5	tarif
Nombre de pots	1 600	2 000	2 500	2 500	2 500	5 000
Plantes en pots	8 000 000	10 000 000	12 500 000	12 500 000	12 500 000	
<b>TOTAL</b>	<b>8 000 000</b>	<b>10 000 000</b>	<b>12 500 000</b>	<b>12 500 000</b>	<b>12 500 000</b>	

# 4.4 Compte de résultat

	Année 1	Année 2	Année 3	Année 4	Année 5
Chiffre d'affaires	8 000 000	10 000 000	12 500 000	12 500 000	12 500 000
<b>I - Production de l'exercice</b>	<b>8 000 000</b>	<b>10 000 000</b>	<b>12 500 000</b>	<b>12 500 000</b>	<b>12 500 000</b>
Achats consommés	1 116 000	1 360 000	1 665 000	1 665 000	1 665 000
Services extérieurs et autres consommations	600 000	600 000	1 680 000	1 680 000	1 680 000
<b>II - Consommations de l'exercice</b>	<b>1 716 000</b>	<b>1 960 000</b>	<b>3 345 000</b>	<b>3 345 000</b>	<b>3 345 000</b>
<b>III - VALEUR AJOUTEE D'EXPLOITATION ( I - II )</b>	<b>6 284 000</b>	<b>8 040 000</b>	<b>9 155 000</b>	<b>9 155 000</b>	<b>9 155 000</b>
Charges de personnel	3 681 600	3 681 600	5 380 800	5 380 800	5 380 800
Impôts, taxes et versement assimilés	-	-	-	-	-
<b>IV - EXCEDENT BRUT D'EXPLOITATION</b>	<b>2 602 400</b>	<b>4 358 400</b>	<b>3 774 200</b>	<b>3 774 200</b>	<b>3 774 200</b>
Dotations aux amortissements, provisions et pertes de valeur	555 000	555 000	555 000	555 000	555 000
<b>V - RESULTAT OPERATIONNEL</b>	<b>2 047 400</b>	<b>3 803 400</b>	<b>3 219 200</b>	<b>3 219 200</b>	<b>3 219 200</b>
Produits financiers					
Charges financières	0	0	0	0	0
<b>VI - RESULTAT FINANCIERS</b>	<b>0</b>	<b>0</b>	<b>0</b>	<b>0</b>	<b>0</b>
<b>VII- RESULTAT AVANT IMPOTS ( V+VI )</b>	<b>2 047 400</b>	<b>3 803 400</b>	<b>3 219 200</b>	<b>3 219 200</b>	<b>3 219 200</b>
Impôts (IR)		-	772 608	772 608	772 608
<b>TOTAL DES PRODUITS DES ACTIVITES ORDINAIRES</b>	<b>8 000 000</b>	<b>10 000 000</b>	<b>12 500 000</b>	<b>12 500 000</b>	<b>12 500 000</b>
<b>TOTAL DES CHARGES DES ACTIVITES ORDINAIRES</b>	<b>5 952 600</b>	<b>6 196 600</b>	<b>10 053 408</b>	<b>10 053 408</b>	<b>10 053 408</b>
<b>VIII - RESULTAT NET DES ACTIVITES ORDINAIRES</b>	<b>2 047 400</b>	<b>3 803 400</b>	<b>2 446 592</b>	<b>2 446 592</b>	<b>2 446 592</b>
<b>X - RESULTAT NET DE L'EXERCICE</b>	<b>2 047 400</b>	<b>3 803 400</b>	<b>2 446 592</b>	<b>2 446 592</b>	<b>2 446 592</b>



# 4.5 Plan de trésorerie

Rubrique	Année1	Année2	Année3	Année4	Année5
<i>Solde de début de période</i>	0	2 602 400	1 960 800	735 000	4 509 200
<b><u>ENCAISSEMENTS</u></b>					
Recettes	8 000 000	10 000 000	12 500 000	12 500 000	12 500 000
<i>Totales recettes</i>					
<b>TOTAL ENCAISSEMENTS</b>	<b>8 000 000</b>	<b>10 000 000</b>	<b>12 500 000</b>	<b>12 500 000</b>	<b>12 500 000</b>
<b><u>DECAISSEMENTS</u></b>					
Remboursement d'emprunt	0	5 000 000	5 000 000	0	0
<b>Dépenses d'exploitation</b>					
ACHATS	1 116 000	1 360 000	1 665 000	1 665 000	1 665 000
CHARGES EXTERNES	600 000	600 000	1 680 000	1 680 000	1 680 000
IMPÔTS ET TAXES					
Charges du personnel	3 681 600	3 681 600	5 380 800	5 380 800	5 380 800
Intérêts des emprunts	0	0	0	0	0
<b>IR</b>		-	-	0	0
<b>TOTAL DECAISSEMENTS</b>	<b>5 397 600</b>	<b>10 641 600</b>	<b>13 725 800</b>	<b>8 725 800</b>	<b>8 725 800</b>
<i>Solde fin de période</i>	<b>2 602 400</b>	<b>1 960 800</b>	<b>735 000</b>	<b>4 509 200</b>	<b>8 283 400</b>

A photograph of a plant with large, heart-shaped green leaves and several bright pink flowers. The flowers have a white center with pink veins. The plant is growing in a white container, and the background shows a concrete railing and a building. The text "FAISABILITE SOCIO ECONOMIQUE DES PLANTES" is overlaid in the center of the image.

**FAISABILITE SOCIO ECONOMIQUE  
DES PLANTES**

# Impact socio-économique

## ■ IMPACT POSITIVE:

- Au niveau des opérateurs économique: très faible
- Au niveau des collectivités: sans
- Au niveau de la population
- Emploi: 61 personnes
- Vente de grain et de plants en pots supplémentaires
- Au niveau de l'environnement:
- Protection des plantes et de la forêt
- Diminution de l'érosion et des feux de forêt

## ■ IMPACT NÉGATIVE:

- rien à signaler



# STRATEGIE DE MISE EN ŒUVRE

# Stratégie de mise en oeuvre

## SITE ÉCOTOURISTIQUE

- Promotion auprès des bailleurs de fonds et recherche de financement
- Recherche de partenariat pour les investissements sur la culture et l'histoire
- Construction et aménagement du site
- Promotion auprès des acteurs du Tourisme
- Mise en place du système de gestion préliminaire
- Exploitation
- Mise en place de la gestion des opérateurs privés
- Promotion des autres sites
- Suivi du projet

# Stratégie de mise en oeuvre

## ■ PLANTES ORNEMENTALES:

- Projet très petit, mise en œuvre plus rapide
- Produire le minimum des plants et sous traiter la majorité auprès de la population
- Protection de vol de plante: -centralisation de la vente par Tamia et nécessité d'attestation d'un établissement agréé par Cites

# Stratégie de mise en oeuvre

## ■ PLANTES ORNEMENTALES

### ■ Processus de mise en œuvre:

- Recherche de financement et mise en place de la gestion du projet
- Construction et aménagement
- Début de plantation
- Vente
- Sensibilisation de la population
- Sous traitance de la production

# CADRE LOGIQUE DU PROJET

Phase	objectifs	programmes d'activités	responsables	consultant	partenaire	autres	indicateurs
1	lancement du projet	validation de la stratégie de mise en oeuvre, mise en place du comité de supervision	Tamia	ASE	WWF, PGME		pv de validation
2	financement du projet	Recherche de bailleurs de fonds	comité Tamia		Fonds pour la biodiversité, PGME	QMM, pétroles, Ambatovy, hotels, micro finances )	montant obtenu
	assistance technique	recherche de partenaires techniques	comité Tamia	ASE	université	ministères, MNP	convention
3	construction du projet	appel d'offre, suivi, validation	comité Tamia	ASE	suivi		taux de réalisation
4	gestion du projet	appel d'offre sélection du gérant,	comité Tamia	ASE	suivi		contrat
5	promotion du projet	international, national	gérant		tours opérateurs, ONTM, ministères	hotels, opérateurs économique	site web, brochures, médias locaux, panneaux
6	exploitation du site		gérant	ASE			rapport d'activités
	suivi des impacts		gérant	consultants	ASE		



A landscape photograph showing a wide valley with a central peak. The terrain is covered in dense, low-lying vegetation, possibly scrubland or a savanna. The sky is clear and blue, with a few wispy clouds. The text "MERCI DE VOTRE ATTENTION." is overlaid in the center of the image in a white, bold, sans-serif font.

**MERCI DE VOTRE ATTENTION.**